

**Arolygiad o dan Adran 28  
Deddf Addysg 2005**

**Adroddiad ar ansawdd addysg yn**

**Ysgol Dyffryn Nantlle  
Ffordd Y Brenin  
Penygroes  
Gwynedd  
LL54 6AA**

**Rhif yr ysgol: 6614007**

**Dyddiad yr arolygiad: 19 Hydref 2009**

**gan**

**Neil Trevor Jones  
78849**

**Dyddiad cyhoeddi: 21 Rhagfyr 2009**

**O dan rif contract Estyn: 1200209**

**® Argraffydd y Frenhines a Rheolwr Llyfrfa Ei Mawrhydi 2010: Gellir aildddefnyddio'r adroddiad hwn yn ddi-dâl mewn unrhyw fformat neu gyfrwng ar yr amod y caiff ei aildddefnyddio'n gywir ac na chaiff ei ddefnyddio mewn cyd-destun camarweiniol. Rhaid cydnabod hawlfraint y deunydd rhagddywededig a rhaid nodi teitl yr adroddiad penodol.**

Mae copïau o'r adroddiad hwn ar gael o'r ysgol. O dan Ddeddf Addysg 2005, rhaid i'r ysgol ddarparu copïau o'r adroddiad yn ddi-dâl i gategorïau penodol o bobl. Gellir codi tâl nad yw'n fwy na chost ailgynhyrchu ar bobl eraill sy'n gofyn am gopi o'r adroddiad.

Arolygwyd Ysgol Dyffryn Nantlle fel rhan o raglen genedlaethol arolygu ysgolion. Diben arolygu yw nodi nodweddion da a diffygion mewn ysgolion er mwyn iddynt allu gwella ansawdd yr addysg a gynigir a gwella'r safonau a gyflawnir gan eu disgyblion. Bwriedir i arolygu pob ysgol o fewn cylch chwe blynedd hefyd roi mwy o wybodaeth i rieni am berfformiad ysgol eu plentyn.

Cynhaliwyd yr arolygiad o Ysgol Dyffryn Nantlle rhwng 19/10/09 a 22/10/09, gan dîm annibynnol o arolygwyr, wedi'u harwain gan Neil Trevor Jones. Comisiynwyd yr arolygiad gan Estyn, sef corff statudol sy'n annibynnol ar, ond a ariennir gan Gynulliad Cenedlaethol Cymru.

Roedd yn ofynnol i'r tîm adrodd ar y safonau a gyflawnir gan ddisgyblion, ansawdd yr addysg a ddarperir gan yr ysgol, ansawdd arweinyddiaeth a rheolaeth a'r cyfraniad a wneir gan yr ysgol at ddatblygiad ysbrydol, moesol, cymdeithasol a diwylliannol ei disgyblion.

Mae adroddiadau Estyn yn dilyn ei arweiniad ar gyfer ysgrifennu a golygu adroddiadau, sydd ar gael ar wefan Estyn ([www.estyn.gov.u](http://www.estyn.gov.u)). Mae'r tabl isod yn esbonio'r termau y mae Estyn yn eu defnyddio i nodi meintiau. Mae'r tabl ar gyfer rhoi arweiniad yn unig.

<b>Bron pob un</b>	gydag ychydig iawn o eithriadau
<b>Y rhan fwyaf</b>	90% neu fwy
<b>Llawer</b>	70% neu fwy
<b>Mwyafrif</b>	dros 60%
<b>Hanner/tua hanner</b>	yn agos 50%
<b>Lleiafrif</b>	islaw 40%
<b>Rhai</b>	islaw 20%
<b>Ychydig iawn</b>	llai na 10%

Mae'r raddfa pum pwynt a ddefnyddir i gynrychioli'r holl farnau arolygu yn yr adroddiad hwn fel a ganlyn:

- Gradd 1** da gyda nodweddion rhagorol
- Gradd 2** nodweddion da a dim diffygion pwysig
- Gradd 3** nodweddion da'n gorbwyso diffygion
- Gradd 4** rhai nodweddion da, ond diffygion mewn meysydd pwysig
- Gradd 5** llawer o ddiffygion pwysig

Mae tri math o arolygiad.

Ar gyfer **pob** arolygiad, ceir adroddiad ysgrifenedig ar saith cwestiwn allweddol.

Ar gyfer arolygiadau **byr**, ni cheir unrhyw adroddiadau pwnc.

Ar gyfer arolygiadau **safonol**, ceir adroddiadau ar chwe phwnc hefyd.

Ar gyfer arolygiadau **llawn**, ceir adroddiadau ar bob pwnc hefyd.

**Estyn sy'n penderfynu pa fath o arolygiad y bydd ysgol yn ei gael, yn bennaf ar sail ei pherfformiad yn y gorffennol. Mae'r rhan fwyaf o ysgolion yn cael arolygiad safonol. Mae pob ysgol feithrin, ysgol arbennig, unedau cyfeirio disgyblion ac unrhyw ysgol newydd neu ysgol sydd wedi uno yn cael arolygiad llawn.**

Cafodd yr ysgol hon arolygiad **safonol**.

## Grwpiau blwyddyn a chyfnodau allweddol

Mae ysgolion yn defnyddio system gyffredin o rifo grwpiau blwyddyn o ddechrau addysg ysgol orfodol i 18 oed. Mae'r system hon yn pwysleisio pwysigrwydd parhad ac yn hwyluso cyfathrebu ymhlith ysgolion, cyrff llywodraethol, rhieni ac AALIau.

Mae'r term 'Derbyn' (D) yn cyfeirio at grŵp blwyddyn o ddisgyblion mewn ysgol gynradd sy'n cyrraedd 5 oed yn ystod y flwyddyn academaidd. Mae Blwyddyn 1 yn cyfeirio at y grŵp blwyddyn o ddisgyblion sy'n cyrraedd 6 oed yn ystod y flwyddyn academaidd, ac ati. Blwyddyn 13 yw'r grŵp blwyddyn o fyfyrwyr sy'n cyrraedd 18 oed yn ystod y flwyddyn academaidd.

Sector cynradd:

Blwyddyn	D	B 1	B 2	B 3	B 4	B 5	B 6
Oedrannau	4-5	5-6	6-7	7-8	8-9	9-10	10-11

Sector uwchradd:

Blwyddyn	B 7	B 8	B 9	B 10	B 11	B 12	B 13
Oedrannau	11-12	12-13	13-14	14-15	15-16	16-17	17-18

Mae'r Cwricwlwm Cenedlaethol yn ymdrin â phedwar cyfnod allweddol fel a ganlyn:

Cyfnod allweddol 1	Blwyddyn 1 a Blwyddyn 2
Cyfnod allweddol 2	Blwyddyn 3 i Flwyddyn 6
Cyfnod allweddol 3	Blwyddyn 7 i Flwyddyn 9
Cyfnod allweddol 4	Blwyddyn 10 a Blwyddyn 11

<b>Cyd-destun</b>	<b>1</b>
<b>Crynodeb</b>	<b>3</b>
<b>Argymhellion</b>	<b>7</b>
<b>Safonau</b>	<b>7</b>
Cwestiwn Allweddol 1: Pa mor dda y mae dysgwyr yn cyflawni?	7
<b>Ansawdd yr addysg a'r hyfforddiant</b>	<b>13</b>
Cwestiwn Allweddol 2: Pa mor effeithiol yw'r addysgu, yr hyfforddi a'r asesu?	13
Cwestiwn Allweddol 3: Pa mor dda y mae profiadau dysgu yn cwrdd ag anghenion a diddordebau dysgwyr a'r gymuned ehangach?	17
Cwestiwn Allweddol 4: Pa mor dda yw'r gofal, y cyfarwyddyd a'r gefnogaeth i ddysgwyr?	19
<b>Arweinyddiaeth a rheolaeth</b>	<b>22</b>
Cwestiwn Allweddol 5: Pa mor effeithiol yw arweinyddiaeth a rheolaeth strategol?	22
Cwestiwn Allweddol 6: Pa mor dda y mae arweinwyr a rheolwyr yn arfarnu ac yn gwella ansawdd a safonau?	24
Cwestiwn Allweddol 7: Pa mor effeithlon y mae'r arweinwyr a rheolwyr wrth ddefnyddio adnoddau?	25
<b>Safonau a gyflawnir mewn pynciau a meysydd dysgu</b>	<b>28</b>
Cymraeg iaith cyntaf	28
Saesneg	30
Gwyddoniaeth	32
Hanes	34
Dylunio a thechnoleg	36
Technoleg gwybodaeth	38
<b>Ymateb yr ysgol i'r arolygiad</b>	<b>40</b>
<b>Atodiadau</b>	<b>41</b>
1 Gwybodaeth sylfaenol am yr ysgol	41
2 Data a dangosyddion ysgol	41
3 Canlyniadau asesiadau'r Cwricwlwm Cenedlaethol	42
4 Sail dystiolaeth yr arolygiad	47
5 Cyfansoddiad a chyfrifoldebau'r tîm arolygu	48

## Cyd-destun

### Natur y darparwr

1. Ysgol gyfun gymunedol naturiol ddwyieithog ar gyfer disgyblion a myfyrwyr 11 i 18 oed yw Ysgol Dyffryn Nantlle. Mae'n cael ei chynnal gan Awdurdod Addysg Lleol (AALI) Gwynedd. Ar hyn o bryd (Medi 2009) mae ganddi 507 o ddisgyblion, gan gynnwys 64 myfyriwr yn y chweched dosbarth (B12 a B13). Mae'r nifer disgyblion yn debyg i'r nifer yn yr ysgol yn ystod yr arolygiad blaenorol (508). Mae'r ysgol yn derbyn rhwng 70 a 100 o ddisgyblion bob blwyddyn. Gan gynnwys y pennaeth, mae 34.4 (cyfateb i amser llawn) o athrawon. Mae 32 o athrawon llawn amser a phedwar rhan-amser.
2. Mae'r ysgol wedi ei lleoli ym mhentref Penygroes ac mae'n gwasanaethu'r ardal bentrefol a gwledig sydd o'i chwmpas. Mae'r ysgol yn tystio fod grwpiau breintiedig a difreintiedig ymhlith ei disgyblion. Mae Mynegai Amddifadedd Lluosog Cymru (2008) yn nodi bod y pum ward sydd yn nalgylch yr ysgol yn yr hanner mwyaf difreintiedig. Mae un ward yn un o'r ardaloedd rhaglen Cymunedau yn Gyntaf Llywodraeth Cynulliad Cymru (LICC), ar gyfer rhai o'r cymunedau mwyaf difreintiedig yng Nghymru. Mae 10% o'r disgyblion wedi'u cofrestru fel rhai sydd â hawl i gael prydau ysgol am ddim (PYD), sy'n debyg i ffigwr cyfartalog y sir ond yn is na'r canran cenedlaethol (16.2%). Mae'r ffigwr yma (10%) yn sylweddol is na'r canran oedd yn hawlio PYD yn ystod yr arolygiad blaenorol. Mae pob disgybl, namyn dau, yn perthyn i'r grŵp ethnig gwyn. Nid oes yr un disgybl yn derbyn cymorth i ddysgu Saesneg fel iaith ychwanegol.
3. Derbynia'r ysgol ddisgyblion o'r ystod gallu llawn. Mae gan 19 o'r disgyblion (tua 4% o ddisgyblion B7–B11) ddatganiad o anghenion addysgol arbennig (AAA), sydd yn debyg i'r canran cenedlaethol (3.2%). Yn ogystal, mae 82 o'r disgyblion ar un o gamau gweithredu 'ysgol' ac 'ysgol a mwy' y Cod Ymarfer ar gyfer AAA. Mae'r Cwricwlwm Cenedlaethol (CC) wedi'i ddatgymhwyso ar gyfer un disgybl. Mae pedwar disgybl yn ngofal yr awdurdod lleol.
4. Daw 87% o'r disgyblion o gartrefi lle mae'r Gymraeg yn brif iaith yr aelwyd a 13% o gartrefi lle mae'r Saesneg yn brif iaith. Mae bron y cwbl o'r disgyblion (97%) yn gallu siarad Cymraeg i safon iaith gyntaf ac yn dilyn cwrs Cymraeg iaith Gyntaf.
5. Penodwyd y pennaeth presennol i'r ysgol ym mis Medi, 2007. Arolygwyd yr ysgol yn flaenorol ym mis Mawrth, 2004.
6. Arolygiad 'safonol' a dderbyniodd yr ysgol ym mis Hydref, 2009.

### Blaenoriaethau a thargedau'r ysgol

7. Prif flaenoriaethau'r ysgol, fel eu nodwyd yn y cynllun datblygu ysgol (CDY) cyfredol, ar gyfer 2009–2010+ yw:
  - Cyflawniad dysgwyr:
    - parhau i gynnal a chodi safonau cyflawniad y disgyblion
    - sicrhau fod cyflawniad disgyblion yn cymharu'n ffafriol gydag ysgolion tebyg

- Addysgu ac asesu:
  - codi safonau addysgu o'r boddhaol i'r da
  - gweithredu egwyddorion 'Asesu ar gyfer dysgu'
  - gweithredu'r polisi asesu newydd
- Profiadau dysgu/cwricwlwm:
  - cyfnod allweddol (CA) 3 – cynllunio a chyflwyno addasiadau CC 2008
  - CA4 – cyflwyno'r Fagloriaeth Gymreig i B10
  - CA5 – datblygu'r cwricwlwm mewn partneriaeth
- Gofal, cyfarwyddyd a chefnogaeth:
  - lledaenu egwyddorion 'Canolbwyntio ar ddatrysiad'
  - targedu disgyblion sy'n tangyflawni
- Arweinyddiaeth/rheolaeth:
  - parhau i ddatblygu rôl arweinyddion
  - datblygu rolau'r uwch dîm rheoli (UDRh)
- Hunan- arfarnu:
  - datblygu cylch hirdymor ar gyfer cyflawni hunan arfarnu
- Rheoli'r defnydd o adnoddau:
  - gwneud defnydd effeithiol o dechnoleg at ddiben codi safonau a lleihau baich gwaith
  - gwella ansawdd yr adeiladau ac adnoddau.

**Targedau meintiol yr ysgol ar gyfer 2010 yw'r canlynol:**

<b>Dangosyddion cyfnod allweddol 3</b>	<b>% ar lefel 5 neu fwy yn yr ysgol</b>
Cymraeg	84
Saesneg	81
Mathemateg	82
Gwyddoniaeth	81
Dangosydd Pynciau Craidd (DPC)	73
DPC merched	75
DPC bechgyn	71

<b>Dangosyddion cyfnod allweddol 4</b>	<b>% yn ennill y cymhwyster</b>
% cofrestrwyd ar gyfer o leiaf 1 TGAU	100
% yn ennill 5 pwnc TGAU gyda graddau A*-C	65
% yn ennill y DPC	51
% yn gadael yn ddigymhwyster	0
Gwahaniaeth perfformiad bechgyn:merched	DPC bechgyn: 50% DPC merched: 66%
% absenoldebau anawdurdodedig	0.3%

## Crynodeb

8. Mae Ysgol Dyffryn Nantlle yn ysgol naturiol Gymreig, wedi'i gwreiddio yn y gymuned a wasanaetha, ac mae safonau'r addysgu yn dda. Mae'r cwricwlwm yn ateb gofynion y disgyblion yn dda iawn. Er bod safonau cyflawniad disgyblion a myfyrwyr yn y gwersi a arsylwyd yn dangos cynnydd da ers yr arolygiad blaenorol, nid yw hynny wedi ei amlygu yng nghanlyniadau arholiadau Tystysgrif Gyffredinol Addysg Uwch (TGAU) hyd yma.

### Tabl o'r graddau a ddyfarnwyd

Cwestiwn Allweddol	Gradd arolygu
1 Pa mor dda y mae dysgwyr yn cyflawni?	3
2 Pa mor effeithiol yw'r addysgu, yr hyfforddi a'r asesu?	2
3 Pa mor dda y mae profiadau dysgu yn cwrdd ag anghenion a diddordebau dysgwyr a'r gymuned ehangach?	1
4 Pa mor dda yw'r gofal, y cyfarwyddyd a'r gefnogaeth i ddysgwyr?	2
5 Pa mor effeithiol yw arweinyddiaeth a rheolaeth strategol?	3
6 Pa mor dda y mae arweinwyr a rheolwyr yn arfarnu ac yn gwella ansawdd a safonau?	3
7 Pa mor effeithlon y mae arweinwyr a rheolwyr wrth ddefnyddio adnoddau?	2

9. Er ei fod yn cytuno â mwyafrif y barnau a wnaeth yr ysgol yn ei hadroddiad hunan arfarnu, mae'r tîm arolygu wedi dyfarnu gradd is i ddau gwestiwn allweddol, sef cwestiynau 5 a 6.

### Safonau

10. Mae'r graddau a ddyfarnwyd ar gyfer safonau yn y chwe phwnc a arolygwyd yn benodol fel a ganlyn:

Pwnc	Cyfnod Allweddol 3	Cyfnod Allweddol 4	Chweched dosbarth
Cymraeg	2	2	2
Saesneg	2	3	2
Gwyddoniaeth	2	3	2
Hanes	2	3	3
Dylunio a thechnoleg	2	1	2
Technoleg gwybodaeth	1	1	2

11. Yn y gwersi a arsylwyd yn y pynciau uchod, mae canran y gwersi a enillodd y gwahanol raddau yn CA3 a CA4 ac yn y chweched dosbarth fel a ganlyn:

Safonau	% Gradd 1	% Gradd 2	% Gradd 3	% Gradd 4	% Gradd 5
CA3	8	75	17	0	0
CA4	21	47	32	0	0
6ed dosbarth	6	82	12	0	0
Ysgol Gyfan	12	67	21	0	0



12. Mae'r ystadegau hyn yn cymharu'n dda â'r darlun cenedlaethol a adroddwyd gan Brif Arolygydd Ei Mawrhydi (PAEM) yn ei adroddiad blynyddol ar gyfer 2007 i 2008. Yn genedlaethol, mae'r canran o wersi y dyfarnwyd Gradd 1 iddynt yn 10% a'r safonau yn Raddau 1 a 2 mewn 71% o'r gwersi.
13. Yn ogystal, mae'r ystadegau hyn yn dangos cynnydd da ers yr arolygiad blaenorol.
14. Rhwng 2006 a 2009, bu cynnydd cyffredinol ym mherfformiad disgyblion yn asesiadau diwedd CA3.
15. Yn 2009, mae perfformiad yr ysgol yn CA3 yn rhagori ar y cyfartaleddau cenedlaethol ymhob pwnc craidd a'r DPC. O gymharu perfformiad yr ysgol ag ysgolion tebyg o ran PYD yng Nghymru, mae'r ysgol uwchben y canolrif ar gyfer Cymraeg, Saesneg, mathemateg a'r DPC, ond islaw'r canolrif ar gyfer gwyddoniaeth.
16. Yn CA4, dros y tair blynedd diwethaf, bu cynnydd ym mherfformiad disgyblion yn y dangosyddion megis y trothwyon lefel 1 a 2, sy'n ystyried pob cymhwyster sydd wedi'u cymeradwyo. Fodd bynnag, mae perfformiad disgyblion mewn TGAU Saesneg, mathemateg a gwyddoniaeth yn gyson arwyddocaol is na'r cyfartaleddau sirol a chenedlaethol.
17. O gymharu perfformiad yr ysgol ag ysgolion tebyg o ran PYD ar draws Cymru yn 2008, roedd y canran a enillodd drothwy lefel 1 yn gosod yr ysgol islaw'r canolrif. Roedd y canran a enillodd drothwy lefel 2 a'r trothwy lefel 2 sy'n cynnwys Saesneg neu'r Gymraeg a mathemateg yn gosod yr ysgol yn y chwarterel isaf o ysgolion tebyg.
18. Mae'r merched yn perfformio'n gyson well na'r bechgyn yn y ddau gyfnod allweddol.
19. Anwastad yw perfformiad myfyrwyr yn yr arholiadau Safon Uwch. Yn 2009, roedd canran y myfyrwyr a enillodd drothwy lefel 3, sef y casgliad o gymwysterau ar lefel 3 sydd gyfwerth â dwy radd A–E safon uwch, yn rhagori ar y sir a Chymru. Fodd bynnag, roedd y canran a enillodd 2 neu ragor o raddau A–C yn arwyddocaol is na'r sir a Chymru.
20. Mae'r disgyblion yn cyflawni safonau da yn eu medrau allweddol a'r myfyrwyr yn cyflawni safonau da gyda nodweddion rhagorol.
21. Mae medrau llythrennedd a rhifedd disgyblion yn dda a'u medrau technoleg gwybodaeth a chyfathrebu (TGCh) a dwyieithog yn dda gyda nodweddion rhagorol. Mae nodweddion rhagorol ym medrau llythrennedd, TGCh a dwyieithrwydd myfyrwyr.
22. Mae nodweddion da yn gorbwyso diffygion yn y cynnydd a wna'r disgyblion; gwna myfyrwyr gynnydd da. Mae disgyblion ag AAA yn gwneud cynnydd da ac yn cyrraedd safonau priodol i'w gallu.
23. Yn CA4, nid yw ychydig o'r disgyblion yn deall eu gwaith a'r hyn a ddisgwylir ganddynt, ac o'r herwydd maent yn gwneud llai o gynnydd nag y dylent.
24. Mae'r myfyrwyr yn ymateb yn dda i'r galwadau a roir arnynt ac maent mewn sefyllfa dda i symud ymlaen i'r cyfnod dysgu nesaf.

25. Mae datblygiad medrau personol, cymdeithasol a dysgu disgyblion yn dda yn CA3 a gyda nodweddion da'n gorbwyso diffygion yn CA4. Mae safonau'r myfyrwyr yn y medrau hyn yn dda gyda nodweddion rhagorol.
26. Mae agwedd y disgyblion tuag at ddysgu yn gadarnhaol ac maent yn cyfrannu'n dda mewn gwersi. Nid yw cymhelliant lleiafrif o ddisgyblion CA4 cystal.
27. Mae'r disgyblion yn ymddwyn yn dda ac mae'r myfyrwyr yn esiampl ardderchog iddynt.
28. Mae canran presenoldeb y disgyblion yn gyson is na phresenoldeb ysgolion tebyg o ran PYD ac yn gosod yr ysgol yn y chwarter isaf o ysgolion tebyg.
29. Mae disgyblion yn cael eu paratoi'n dda i gymryd rhan lawn ym mywyd a gwaith y gymdeithas.

### **Ansawdd yr addysgu a'r hyfforddiant**

30. Mae'r tabl isod yn dangos ansawdd yr addysgu yn y gwersi a arsylwyd trwy'r ysgol (95 o wersi):

<b>Ansawdd yr addysgu</b>	<b>Gradd 1</b>	<b>Gradd 2</b>	<b>Gradd 3</b>	<b>Gradd 4</b>	<b>Gradd 5</b>
<b>Pob gwers</b>	20%	62%	17%	1%	0%

31. Mae canran y gwersi a ddyfarnwyd yn radd 1 neu 2, 82%, yn uwch na'r darlun cenedlaethol yn 2007-2008, fel y'i hadroddir yn adroddiad blynyddol PAEM, (75%).
32. Yn y gwersi da a da iawn, mae'r athrawon:
  - â disgwyliadau uchel, sy'n cymell a herio disgyblion;
  - yn datblygu'n fwriadus fedrau dwyieithog a thrawsieithu y dysgwyr;
  - yn defnyddio ystod dda o dechnegau addysgu, ac yn
  - sicrhau bod disgyblion yn datblygu eu medrau meddwl ac ymarferol.
33. Mae diffygion yn yr addysgu'n cynnwys diffyg cynllunio a gwahaniaethu tasgau ar gyfer yr holl ystod gallu.
34. Mae ansawdd asesu, cofnodi ac adrodd yn dangos nodweddion da'n gorbwyso diffygion.
35. Mae gan yr ysgol bolisi asesu newydd sy'n rhoi arweiniad effeithiol, ond nid yw pob adran, hyd yma, wedi llwyddo i ymateb yn llawn i ofynion y polisi newydd. Nid yw'r asesu bob amser yn cynnig adborth digonol i ddisgyblion ar sut i wella eu gwaith. Mae cynnydd myfyrwyr yn cael ei fonitro'n dda.
36. Mae'r profiadau dysgu yn diwallu anghenion yr ystod o ddisgyblion yn dda iawn.
37. Mae cwricwlwm CA3 wedi'i gyfoethogi'n dda gan ddarpariaeth addysg bersonol a chymdeithasol (ABCh) gyda phwyslais ar feithrin sgiliau allweddol.
38. Yn CA4, mae'r ysgol wedi ymateb yn effeithiol iawn i ofynion Llwybrau Dysgu 14-19, gan gynnig amrywiaeth eang o gyrsiau gyda chymwysterau priodol, naill ai ar safle'r ysgol neu mewn partneriaeth â sefydliadau eraill.
39. Yn y chweched dosbarth, mae darpariaeth dda o gyrsiau Safon Uwch, ond cyfyng yw'r ddarpariaeth ar gyfer cyrsiau galwedigaethol.
40. Cyfoethogir y cwricwlwm trwy gynnig ystod eang iawn o weithgareddau allgyrsiol, sy'n cyfrannu'n dda i ddatblygiad personol a diwylliannol y disgyblion.

41. Mae'r ysgol yn darparu cyfleoedd helaeth i hyrwyddo datblygiad moesol, cymdeithasol a diwylliannol y disgyblion. Mae parch at eraill yn amlwg ym mywyd yr ysgol. Nid yw'r ddarpariaeth ar gyfer datblygiad ysbrydol y disgyblion mor effeithiol.
42. Mae'r ysgol yn cynllunio a rheoli ei threfniadau o ran gofalu am ddisgyblion yn dda. Mae'r tîm bugeiliol yn effeithiol ac yn adnabod y disgyblion yn dda iawn. Mae ansawdd y gefnogaeth a chyfarwyddyd personol a gaiff y disgyblion yn dda.
43. Mae gan yr ysgol gyfundrefnau da i fonitro prydlondeb, presenoldeb ac ymddygiad y disgyblion. Nid yw gweithdrefnau'r ysgol i fonitro perfformiad a chynnydd disgyblion mor effeithiol.
44. Mae systemau'r ysgol ar gyfer datblygiad iachus a lles disgyblion yn dda, ac mae'r ysgol yn annog disgyblion i fabwysiadu arferion byw yn iach.

### **Arweinyddiaeth a rheolaeth**

45. Mae arweinyddiaeth a rheolaeth strategol yr ysgol gyda nodweddion da'n gorbwyso diffygion.
46. Mae gweledigaeth ac arweiniad y pennaeth yn esgor ar ddiwylliant yn yr ysgol, sydd yn onest a hunanfeirniadol, gyda phwyslais ar godi disgwyliadau a safonau. Caiff gefnogaeth dda gan yr UDRh.
47. Mae adroddiad hunan arfarnu'r ysgol yn fanwl ac yn dadansoddi perfformiad yr ysgol yn dda.
48. Anwastad yw effeithiolrwydd rheolwyr canol yr ysgol. Nid yw prosesau hunan arfarnu trwyadl yn cael eu gweithredu'n gyson ym mhob adran. Nid oes targedau penodol, meini prawf llwyddiant a strategaethau clir ar gyfer gwelliannau yn gyson yn y cynlluniau datblygu.
49. Mae'r ysgol wedi ymateb yn dda i flaenoriaethau lleol a chenedlaethol.
50. Mae gweithdrefnau amrywiol i adnabod anghenion datblygu'r staff.
51. Nid yw'r cyswllt rhwng aelodau'r UDRh ac arweinwyr pwnc yn ddigon grymus i ddylanwadu'n ddigonol ar safonau'r dysgu o fewn adrannau.
52. Mae'r corff llywodraethol yn gefnogol iawn i'r ysgol ac yn goruchwyllo cyllideb yr ysgol yn ofalus. Parhau i ddatblygu mae rôl y corff fel cyfaill beirniadol.
53. Mae gan yr ysgol nifer digonol o athrawon i gyflwyno'r cwricwlwm. Maent yn derbyn cefnogaeth effeithiol gan y staff ategol.
54. Mae'r adnoddau a ddyrennir i adrannau yn ddigonol ac mae'r adeiladau a'r ystafelloedd yn addas. Fodd bynnag, nid yw'r gampfa o faint digonol nac yn addas ar gyfer gofynion cyfredol. Mae'r adeiladau a'r tiroedd yn cael eu cynnal yn dda.
55. Mae cynllunio ariannol a rheolaeth gyllidebol yn dda.
56. Mae safonau da gofal a chyfarwyddyd, y cwricwlwm eang, y safonau addysgu da a chanlyniadau arholiad sy'n dangos cynnydd, yn golygu fod yr ysgol yn rhoi gwerth am arian.
57. Mae'r ysgol wedi ymateb yn dda i'r materion allweddol a nodwyd yn adroddiad yr arolygiad blaenorol. Yn ogystal, bu cynnydd mewn canlyniadau asesiadau

diwedd CA3. Fodd bynnag, mae diffygion yn parhau yng nghanlyniadau arholiadau TGAU yn y pynciau craidd, oddigerth y Gymraeg, o'u cymharu ag ysgolion tebyg.

## Argymhellion

Mae angen i'r ysgol:

- A1: \* gynnal y safonau da iawn a da a gyflawnwyd a chodi safonau'r disgyblion a'r myfyrwyr yn y pynciau a arolygwyd lle mae diffygion, yn enwedig yn CA4;
- A2: \* wella canlyniadau arholiadau allanol, gan gynnwys TGAU mathemateg, fel eu bod yn cymharu'n fwy ffafriol ag ysgolion tebyg;
- A3: finiogi'r cyswllt rhwng aelodau'r UDRh ac adrannau, er mwyn dylanwadu'n fwy effeithiol ar safonau'r dysgu;
- A4: \* sicrhau bod prosesau hunan arfarnu adrannol yn drwyadl ac wedi'u sylfaenu ar dystiolaeth uniongyrchol a bod cynlluniau datblygu yn cael eu monitro yn erbyn deilliannau a meini prawf eglur, a
- A5: \* parhau i weithredu'r polisi asesu diwygiedig, er mwyn monitro gweithdrefnau asesu a sicrhau cysondeb ac atebolrwydd ar draws yr ysgol.

*\* Mae'r CDY ar gyfer 2009 – 2010 yn cynnwys camau i ddelio â'r argymhelliad hwn.*

Mae'r corff llywodraethol yn gyfrifol am ddiwygio'i gynllun datblygu cyfredol i ymgorffori camau i ymateb i'r argymhellion ymhen 45 diwrnod gwaith o dderbyn yr adroddiad, gan ddangos yr hyn y mae'r ysgol am ei wneud ynglŷn â'r argymhellion. Bydd y cynllun hwn, neu grynodedb ohono, yn cael ei ddsbarthu i bob rhiant yn yr ysgol.

## Safonau

**Cwestiwn Allweddol 1: Pa mor dda y mae dysgwyr yn cyflawni?**

### Gradd 3: Nodweddion da yn gorbwysio diffygion

58. Mae'r radd a ddyfarnwyd gan y tîm arolygu yn cytuno â'r radd a ddyfarnwyd gan yr ysgol yn ei hadroddiad hunanarfarnu.

### Llyddiant y disgyblion wrth gyrraedd nodau dysgu cytunedig

59. Y canlynol yw'r graddau a ddyfarnwyd ar gyfer safonau yn y chwe phwnc a gafodd eu harolygu:

Pwnc	Cyfnod allweddol 3	Cyfnod allweddol 4	Chweched dosbarth
Cymraeg	2	2	2
Saesneg	2	3	2
Gwyddoniaeth	2	3	2
Hanes	2	3	3
Dylunio a thechnoleg	2	1	2
Technoleg gwybodaeth	1	1	2

60. Yn y gwersi a arsylwyd yn y pynciau uchod (81 o wersi), mae canran y gwersi y dyfarnwyd pob gradd iddynt yn CA3, CA4 a'r chweched dosbarth fel a ganlyn:

Safonau	% Gradd 1	% Gradd 2	% Gradd 3	% Gradd 4	% Gradd 5
CA3	8	75	17	0	0
CA4	21	47	32	0	0
6ed dosbarth	6	82	12	0	0
Ysgol gyfan	12	67	21	0	0

61. Mae'r ystadegau hyn yn cymharu'n dda â'r darlun cenedlaethol a adroddwyd gan PAEM yn ei adroddiad blynyddol ar gyfer 2007 i 2008. Yn genedlaethol mae'r canran o wersi y dyfarnwyd Gradd 1 iddynt yn 10% a'r safonau wedi'u barnu yn Raddau 1 neu 2 mewn 71% o'r gwersi.
62. Mae'r ystadegau hyn, yn ogystal, yn dangos cynnydd da ers yr arolygiad blaenorol pryd y barnwyd 66% o'r gwersi yn Raddau 1 a 2.

### Cyfnodau allweddol 3 a 4

63. Roedd y graddau a ddyfarnwyd i'r 62 o wersi a arsylwyd yn CA3 a CA4 o fewn y chwe phwnc fel a ganlyn:

Safonau	%Gradd 1	%Gradd 2	%Gradd 3	%Gradd 4	%Gradd 5
CA3 a CA4	15	61	24	0	0

64. Ers yr arolygiad diwethaf, mae safonau wedi gwella mewn dylunio a thechnoleg yn y ddau gyfnod allweddol ac mewn technoleg gwybodaeth a hanes yn CA3. Mae safonau wedi'u cynnal yn y Gymraeg a'r Saesneg yn y ddau gyfnod allweddol, mewn gwyddoniaeth yn CA3 ac mewn technoleg gwybodaeth a hanes yn CA4. Mae safonau wedi gostwng yng ngwyddoniaeth yn CA4.

### Ansawdd canlyniadau profion ac arholiadau allanol

#### Cyfnod allweddol 3

65. Rhwng 2006 a 2009, bu cynnydd cyffredinol ym mherfformiad disgyblion yn asesiadau diwedd CA3.
66. Yn 2006, roedd canlyniadau'r asesiadau yn gosod yr ysgol yn y chwarter isaf o ysgolion tebyg ar gyfer Saesneg, mathemateg, gwyddoniaeth a'r DPC, ac islaw'r canolrif ar gyfer y Gymraeg, o'i chymharu ag ysgolion tebyg ar draws Cymru o ran lefelau PYD. Roedd y canlyniadau ymhob dangosydd islaw'r cyfartaleddau cenedlaethol.
67. Yn 2009, roedd perfformiad yr ysgol yn rhagori ar y cyfartaleddau cenedlaethol ymhob pwnc craidd a'r DPC. O gymharu canlyniadau'r ysgol ar gyfer 2009 gyda pherfformiad ysgolion tebyg o ran PYD ar draws Cymru yn 2009, mae canlyniadau'r Gymraeg, Saesneg, mathemateg a'r DPC uwchben y canolrif. Roedd canlyniadau gwyddoniaeth yn gosod yr ysgol islaw'r canolrif.
68. Mae ystadegau gwerth ychwanegol a baratoir gan LICC ar gyfer 2008, sy'n seiliedig ar gyflawniad blaenorol ar fynediad i'r ysgol, yn dangos fod disgyblion wedi perfformio'n is na'r disgwyl yn eu hasesiadau ar ddiwedd CA3, oddigerth yn y Gymraeg.

#### Cyfnod allweddol 4

69. Dros y tair blynedd diwethaf, bu cynnydd ym mherfformiad disgyblion yn y dangosyddion megis y trothwyon lefel 1 a 2, sy'n ystyried pob cymhwyster sydd wedi'u cymeradwyo. Fodd bynnag, mae perfformiad disgyblion mewn TGAU

Saesneg, mathemateg a gwyddoniaeth yn gyson arwyddocaol is na'r cyfartaleddau sirol a chenedlaethol.

70. Yn 2007 a 2008, roedd canran y disgyblion a enillodd drothwy lefel 1, sef y casgliad o gymwysterau ar lefel 1 sydd gyfwerth â phum gradd A\*-G TGAU, yn uwch na'r cyfartaleddau cenedlaethol. Yn 2007, roedd y canran a enillodd drothwy lefel 1 ychydig yn is na'r sir ac yn 2008 yn debyg i'r cyfartaledd sirol. Yn 2009, roedd y canran ysgol yn arwyddocaol uwch na'r cyfartaleddau sirol a chenedlaethol.
71. Yn 2007, 2008 a 2009 roedd canran y disgyblion a enillodd drothwy lefel 2, sef y casgliad o gymwysterau ar lefel 2 sydd gyfwerth â phum gradd A\*-C TGAU, yn is na'r cyfartaleddau sirol a chenedlaethol.
72. Yn 2007, 2008 a 2009 roedd canran y disgyblion a enillodd drothwy lefel 2 gan gynnwys TGAU mewn Saesneg neu Gymraeg a mathemateg yn arwyddocaol is na'r cyfartaleddau sirol a chenedlaethol.
73. O gymharu perfformiad yr ysgol ag ysgolion tebyg o ran PYD ar draws Cymru yn 2008, roedd y canran a enillodd drothwy lefel 1 yn gosod yr ysgol islaw'r canolrif. Roedd y canran a enillodd drothwy lefel 2 a'r trothwy lefel 2 sy'n cynnwys Saesneg neu Gymraeg a mathemateg yn gosod yr ysgol yn y chwarter isaf o ysgolion tebyg.
74. Ym mhob un o'r pedair blynedd diwethaf, roedd canran y disgyblion a enillodd radd TGAU 'C' neu well mewn Saesneg a mathemateg yn gyson yn sylweddol is na'r cyfartaleddau sirol a chenedlaethol.
75. Yn 2008, roedd sgôr bwyntiau gyfartalog eang pob disgybl yn is na'r sir a Chymru. Fodd bynnag, yn 2009 roedd y sgôr gyfartalog yn sylweddol uwch na'r cyfartaleddau sirol a chenedlaethol.
76. Mae'r merched yn perfformio'n gyson well na'r bechgyn. Mae'r gwahaniaeth rhwng perfformiad y merched a'r bechgyn yn arwyddocaol ym mhob un o'r prif ddangosyddion perfformiad yn ystod y tair blynedd diwethaf.
77. Mae ystadegau gwerth ychwanegol a baratowyd gan y Cyd Bwyllgor Addysg Cymru (CBAC) ar gyfer 2007 yn dangos bod perfformiad disgyblion yn eu harholiadau TGAU yn well na'r hyn a ddisgwyliid o'u hasesiadau diwedd CA3 mewn 10 pwnc ac yn is na'r hyn a ddisgwyliid mewn wyth pwnc.
78. Yn 2008, roedd perfformiad disgyblion yn well na'r disgwyl mewn 11 pwnc ac yn is mewn naw pwnc.
79. Mae oddeutu traean o ddisgyblion B11 yn dychwelyd i'r chweched dosbarth yn flynyddol. Mae hyn yn is na'r canran cenedlaethol.

### **Safonau yn y medrau allweddol**

80. Mae safonau disgyblion yn y medrau allweddol yn dda.
81. Mae medrau iaith lafar y disgyblion yn dda yn y Gymraeg, yn dda yn y Saesneg yn CA3 ond gyda nodweddion da'n gorbwyso diffygion yn CA4, gydag ychydig o ddisgyblion yn ymateb yn fyr ac arwynebol.
82. Mae'r disgyblion yn gwrando'n dda ar eu hathrawon ac ar ei gilydd, gan ymateb yn ystyriol. Mae safonau darllen yn y ddwy iaith yn dda ac mae'r disgyblion yn darllen yn gywir, yn rhugl a chyda mynegiant priodol.

83. Mae sgiliau ysgrifennu yn dda yn y Gymraeg yn y ddau gyfnod allweddol ac yn y Saesneg yn CA3. Yn y Saesneg yn CA4, mae nodweddion da'n gorbwyso diffygion, gyda gwaith ysgrifenedig ychydig o ddisgyblion â chamgymeriadau sillafu a chystrawen wan.
84. Mae medrau rhifedd y disgyblion yn dda yn CA3 ond gyda nodweddion da'n gorbwyso diffygion yn CA4. Mae disgyblion yn amcangyfrif, mesur, cyfrifo a chymhwyso rhif yn dda yn CA3 ond nid yw medrau lleiafrif o'r disgyblion yn gwella'n ddigonol yn CA4. Mae tua hanner disgyblion B9 wedi ennill cymhwyster lefel 2 mewn Rhif, fel Sgil Allweddol, yn 2009.
85. Mae safonau'r disgyblion mewn technoleg gwybodaeth yn dda gyda nodweddion rhagorol yn y ddau gyfnod allweddol. Mae disgyblion yn defnyddio eu medrau technoleg gwybodaeth yn effeithiol iawn i gywain, paratoi, prosesu a chyflwyno gwybodaeth a chyfleu syniadau. Mae mwyafrif disgyblion B9 wedi ennill cymhwyster TGCh fel Sgil Allweddol yn 2009.
86. Mae hyfedredd dwyieithog y disgyblion yn rhagorol. Gall y disgyblion symud yn rhwydd o'r naill iaith i'r llall, ar lafar ac ysgrifenedig, ac mae eu sgiliau trawsieithu yn dda iawn.

### **Cynnydd disgyblion wrth ddysgu**

87. Mae nodweddion da'n gorbwyso diffygion yn y cynnydd a wna disgyblion yn y ddau gyfnod allweddol.
88. Mae disgyblion gydag AAA yn gwneud cynnydd da ac yn cyrraedd safonau sy'n briodol i'w gallu.
89. Yn CA3, mae disgyblion yn sicrhau gwybodaeth, dealltwriaeth a medrau newydd ac yn eu defnyddio'n dda mewn sefyllfaoedd newydd. Yn CA4, mae ychydig o'r disgyblion yn gwneud llai o gynnydd nag y dylent, gan nad ydynt yn deall eu gwaith a'r hyn a ddisgwylir ganddynt.
90. Nid oes gan ychydig o ddisgyblion ymwybyddiaeth glir o'u lefelau cyflawniad yn y pynciau. Fel canlyniad, nid ydynt yn ymwybodol o beth sy'n angenrheidiol er mwyn gwella safon eu gwaith.
91. Dengys dadansoddiad gwerth ychwanegol a baratowyd gan LICC ar gyfer 2007-08 i ddisgyblion berfformio'n is na'r disgwyl yn eu harholiadau ar ddiwedd CA4, o ystyried eu cyrhaeddiad blaenorol ar ddiwedd CA2.

### **Safonau yn y medrau personol, cymdeithasol a dysgu**

92. Mae datblygiad medrau personol, cymdeithasol a dysgu disgyblion yn dda yn CA3 a gyda nodweddion da'n gorbwyso diffygion yn CA4.
93. Mae agwedd y disgyblion at ddysgu yn gadarnhaol ac maent yn cyfrannu'n dda yn amrywiaeth y gweithgareddau a ddarperir. Nid yw cymhelliant lleiafrif o ddisgyblion CA4 tuag at eu gwaith cystal ac nid ydynt mor awyddus i weithio a chanolbwyntio yn y gwersi.
94. Maent yn ymddwyn yn dda, yn y gwersi ac o gwmpas yr ysgol. Mae'r disgyblion yn ymddwyn yn gwrtais tuag at ei gilydd, at staff ac ymwelwyr.
95. Er gwaethaf dulliau grymus yr ysgol o ysgogi presenoldeb uchel, mae canran presenoldeb y disgyblion, sef 90%, yn gyson is na phresenoldeb ysgolion tebyg

yn genedlaethol, ac yn ei gosod yn y chwarterl isaf o ysgolion tebyg dros y tair blynedd diwethaf.

96. Mae'r disgyblion yn brydlon ar ddechrau'r diwrnod ysgol ac i wersi yn ystod y dydd.
97. Mae medrau astudio, trefnu a datrys problemau disgyblion yn dda yn CA3, gyda disgyblion yn defnyddio'u sgiliau meddwl yn effeithiol. Nid yw ychydig o ddisgyblion CA4 yn gallu cynllunio a threfnu eu gwaith eu hunain heb oruchwyliaeth.
98. Mae disgyblion yn gwneud cynnydd da yn eu datblygiad personol, cymdeithasol a moesol. Maent yn cydweithio'n dda ac yn arddangos parch at, a gofal a phryder am eraill. Maent yn datblygu eu gwerthoedd personol eu hunain ac yn dysgu i werthfawrogi gwerthoedd eraill.
99. Mae disgyblion yn dangos dealltwriaeth dda o faterion sy'n ymwneud â chyfle cyfartal ac yn sensitif i amrywiaeth credoau a thraddodiadau mewn cymdeithas.
100. Mae disgyblion yn cael eu paratoi'n dda i gymryd rhan lawn ym mywyd a gwaith y gymdeithas ac mae ganddynt ddealltwriaeth dda iawn o'u cymuned leol ac o'yd gwaith.

### **Safonau yn y chweched dosbarth**

101. Yn y chweched ddosbarth, mae safonau cyflawniad yn dda.
102. Roedd y graddau a ddyfarnwyd i'r 19 o wersi a arsylwyd yn y chweched dosbarth o fewn y chwe phwnc fel a ganlyn:

Safonau	% Gradd 1	% Gradd 2	% Gradd 3	% Gradd 4	% Gradd 5
Chweched dosbarth	5	84	11	0	0

103. Ers yr arolygiad blaenorol, mae safonau wedi codi mewn hanes, mae safonau wedi'u cynnal yn y Gymraeg, Saesneg a gwyddoniaeth ac wedi gostwng mewn dylunio a thechnoleg a thechnoleg gwybodaeth.

### **Ansawdd canlyniadau arholiadau allanol**

104. Yn 2007, roedd canran y myfyrwyr a enillodd drothwy lefel 3, sef y casgliad o gymwysterau ar lefel 3 sydd gyfwerth â dwy radd A–E Safon Uwch, yn debyg i'r cyfartaleddau sirol a chenedlaethol.
105. Yn 2008, roedd canran y myfyrwyr a enillodd drothwy lefel 3 ychydig yn is na'r cyfartaleddau sirol a chenedlaethol. Yn 2009, roedd y canran yn uwch na'r sir a Chymru.
106. Yn 2007 a 2008, roedd canran y myfyrwyr a enillodd 2 neu ragor o safonau uwch neu gymwysterau cyfatebol ar raddau A–C yn is na'r cyfartaleddau sirol a chenedlaethol ac yn 2009 yn arwyddocaol is na'r sir a Chymru.
107. Yn 2009, roedd sgôr bwyntiau gyfartalog eang myfyrwyr yn arwyddocaol uwch na'r cyfartaleddau sirol a chenedlaethol.
108. Mae data gwerth ychwanegol CBAC ar gyfer 2007 yn dangos bod perfformiad myfyrwyr yn eu harholiadau Safon Uwch yn is na'r hyn a ddisgwyliid o'u canlyniadau TGAU mewn 12 pwnc ac yn well na'r disgwyl mewn dim ond pum pwnc.



109. Yn 2008, roedd perfformiad myfyrwyr yn is na'r disgwyl mewn 11 pwnc ac yn well mewn saith pwnc.
110. Mae'r gyfradd argadw o B12 i B13 yn 86% yn 2009, a'r gyfradd yn eithaf cyson dros y tair blynedd diwethaf. Mae'r ffigwr hwn yn debyg i'r darlun cenedlaethol.

### **Safonau yn y medrau allweddol yn y chweched dosbarth**

111. Mae safonau myfyrwyr yn y medrau allweddol yn dda gyda nodweddion rhagorol.
112. Mae medrau llythrennedd myfyrwyr yn dda gyda nodweddion rhagorol yn y Gymraeg a'r Saesneg. Mae safonau siarad yn dda iawn yn y Gymraeg, gyda'r myfyrwyr yn defnyddio geirfa gyfoethog a chystrawennau naturiol, ac yn dda yn y Saesneg. Mae myfyrwyr yn gwrando'n astud ar ei gilydd ac ar eu hathrawon, gan ymateb yn briodol ac ystyriol. Mae safonau darllen yn y ddwy iaith yn dda iawn. Mae eu gwaith ysgrifenedig yn y Saesneg yn aml yn fanwl a miniog ac yn dda yn y Gymraeg.
113. Mae medrau rhifedd myfyrwyr yn dda. Maent yn hyderus wrth drafod rhif ac yn cymhwyso'u medrau rhif yn dda i bynciau perthnasol ar draws y cwricwlwm.
114. Mae medrau TGCh myfyrwyr yn rhagorol ac yn cyfoethogi eu gwaith yn y pynciau a astudiant.
115. Mae hyfedredd dwyieithog y myfyrwyr yn rhagoriaeth. Mae'r gallu ganddynt i weithio a meddwl yn y ddwy iaith a gallant drawsieithu'n effeithiol a chyflym o un iaith i'r llall.

### **Cynnydd myfyrwyr wrth ddysgu**

116. Mae'r cynnydd a wna myfyrwyr yn eu dysgu yn dda.
117. Mae myfyrwyr yn sicrhau gwybodaeth, dealltwriaeth a medrau newydd ac yn eu defnyddio'n ddeallus mewn sefyllfaoedd newydd. Mae'r Fagloriaeth Gymreig (BAC) yn gyfrwng i roi ystod dda o brofiadau a medrau gwerthfawr iddynt.
118. Mae'r myfyrwyr yn ymwybodol o'u lefelau cyflawniad yn y pynciau, yn deall yn dda'r hyn sydd angen iddynt ei wneud i wella ac yn datblygu lefel uchel o annibyniaeth yn eu gwaith.
119. Yn gyffredinol, mae'r myfyrwyr yn ymateb yn dda i'r galwadau addysgol a roir arnynt ac maent mewn sefyllfa dda i symud ymlaen i'r cyfnod dysgu nesaf.

### **Safonau yn y medrau personol, cymdeithasol a dysgu**

120. Mae safonau myfyrwyr yn y medrau personol, cymdeithasol a dysgu yn dda gyda nodweddion rhagorol.
121. Mae agwedd y myfyrwyr at eu gwaith yn dda a dangosant ddiddordeb yn eu gwaith mewn gwersi.
122. Maent yn ymddwyn yn rhagorol ac yn datblygu'n bobl ifanc aeddfed a hyderus. Mae'r myfyrwyr yn esiampl ardderchog i'r disgyblion iau.
123. Nid yw ychydig o'r myfyrwyr yn bresennol yn yr ysgol yn rheolaidd; mae presenoldeb a phrydlondeb i wersi yn dda.

124. Mae myfyrwyr yn defnyddio sgiliau datrys problemau a sgiliau ymchwilio fel arf effeithiol i weithio'n annibynnol ac yn ymdopi'n hyderus â phwysau a chyfleoedd bywyd yr ysgol.
125. Mae'r myfyrwyr yn cydweithio'n dda iawn, yn cynorthwyo'i gilydd ac yn dangos gwerthfawrogiad sensitif o farn eraill. Gwnânt gyfraniad rhagorol i fywyd yr ysgol, gan arwain, cefnogi a chynorthwyo'r disgyblion iau mewn sawl ffordd.
126. Mae myfyrwyr wedi'u paratoi'n dda iawn ar gyfer eu rolau i'r dyfodol; mae ganddynt werthoedd cadarnhaol sy'n ymwneud â chyfle cyfartal ac amrywiaeth, a dealltwriaeth dda iawn o fyd gwaith ac o'u cymuned.

## Ansawdd yr addysg a'r hyfforddiant

### Cwestiwn Allweddol 2: Pa mor effeithiol yw'r addysgu, yr hyfforddi a'r asesu?

#### Gradd 2: Nodweddion da a dim diffygion pwysig

127. Mae'r radd a ddyfarnwyd gan y tîm arolygu yn cytuno â'r radd a ddyfarnwyd gan yr ysgol yn ei hadroddiad hunan arfarnu.

### Pa mor dda mae'r addysgu a'r hyfforddiant yn bodloni anghenion dysgwyr a gofynion y cwricwlwm neu'r cwrs?

128. Yn y chwe phwnc a arolygwyd, mae'r graddau a ddyfarnwyd i addysgu fel a ganlyn:

Ansawdd yr addysgu	Gradd 1	Gradd 2	Gradd 3	Gradd 4	Gradd 5
<b>Pynciau a arolygwyd</b>	21%	60%	19%	0%	0%

129. Bu cynnydd arwyddocaol yn ansawdd yr addysgu ers yr arolygiad diwethaf, pryd y barnwyd bod yr addysgu'n Raddau 1 neu 2 mewn 69% o'r gwersi. Nid oes gwahaniaeth arwyddocaol rhwng safonau'r addysgu yn y chwe phwnc a arolygwyd ac ansawdd yr addysgu trwy'r ysgol. Y graddau ar gyfer ansawdd yr addysgu ymhob gwrs a arsylwyd oedd:

Ansawdd yr addysgu	Gradd 1	Gradd 2	Gradd 3	Gradd 4	Gradd 5
<b>Pob gwrs (95 o wersi)</b>	20%	62%	17%	1%	0%

130. Mae canran y gwersi a ddyfarnwyd yn Radd 1 neu 2, sef 82% yn uwch na'r darlun cenedlaethol yn 2007-08, fel y'i hadroddir yn adroddiad blynyddol PAEM, lle barnwyd bod 75% o wersi yn Radd 1 a 2, ac 17% o'r gwersi yn Radd 1.

### CA3 a CA4

131. Dengys y tabl isod ansawdd yr addysgu yn y chwe phwnc a phob gwrs a arsylwyd yn yr ysgol yn CA3 a CA4:

Ansawdd yr addysgu	Gradd 1	Gradd 2	Gradd 3	Gradd 4	Gradd 5
<b>Pynciau a arolygwyd</b>	21%	58%	21%	0%	0%
<b>Pob gwrs CA3 a CA4 (75 o wersi)</b>	19%	61%	19%	1%	0%

132. Mae nodweddion yr addysgu rhagorol yn cynnwys:

- disgwyliadau uchel o ran safonau gwaith sy'n cymell a herio disgyblion unigol;

- technegau cwestiynu miniog sy'n ymestyn sylwadau'r disgyblion a'u hybu i feddwl yn annibynnol;
  - cyflwyniadau bywiog yr athrawon sy'n dyfnhau dealltwriaeth y disgyblion o'u pwnc, ac
  - amseru bwriadus i sicrhau cyflymder priodol i'r gwersi.
133. Mae'r athrawon yn cwrdd ag anghenion ieithyddol y disgyblion yn rhagorol. Darpara'r ysgol gyfleoedd da iawn i ddisgyblion ddefnyddio a pherthnasu eu medrau dwyieithog yn y gwersi. Gall athrawon a disgyblion symud yn rhwydd o'r naill iaith i'r llall a chaiff sgiliau trawsieithu eu datblygu'n fwriadus.
134. Ar draws yr holl wersi, mae llawer o nodweddion da i'r addysgu yn cynnwys:
- cynllunio da yn cynnwys amrediad o weithgareddau addas;
  - rhannu amcanion gwersi ar y dechrau, eu defnyddio gyda'r disgyblion a'u hatgyfnerthu ar y diwedd;
  - ystod dda o dechnegau addysgu a threfniadaeth dosbarth amrywiol;
  - sicrhau cyfranogiad gweithredol y disgyblion er mwyn datblygu eu medrau meddwl a'u medrau ymarferol;
  - gwybodaeth a dealltwriaeth bynciol gadarn;
  - defnydd da o'r bwrdd gwyn yn rhyngweithiol;
  - amseru'n ofalus i sicrhau cyflymder da i'r gwersi, a
  - rheolaeth ddosbarth gadarn ac adeiladol.
135. Mae perthynas dda a chadarnhaol rhwng y disgyblion a'u hathrawon a'r awyrgylch dosbarth yn gynhaliol a chyfeillgar. Mae'r athrawon yn adnabod eu disgyblion yn dda ac yn barod i gynnig arweiniad a chanmoliaeth i bob disgybl gwaeth beth fo'i ryw, hil na'i anabledd.
136. Mae'r diffygion a welwyd yn yr addysgu'n cynnwys:
- diffyg cynllunio bwriadus a strwythuro tasgau;
  - holi caeedig athrawon yn cyfyngu'r drafodaeth;
  - dim gwahaniaethu tasgau ar gyfer yr holl ystod gallu;
  - dysgu athro canolog, a
  - diffyg cyfleoedd i ddisgyblion weithio'n annibynnol.
137. Mae disgyblion sydd ag AAA yn cael eu haddysgu'n dda ac mae cydweithio effeithiol rhwng athrawon a'r cymorthyddion dysgu.

### **Pa mor drylwyr yw asesu a sut y'i defnyddir i gynllunio a gwella dysgu**

138. Mae ansawdd asesu, cofnodi a chyflwyno adroddiadau yn dangos nodweddion da yn gorbwyso diffygion.
139. Diwellir yr holl ofynion statudol o ran asesu ac adrodd ar bynciau'r CC ac mae'r trefniadau yn cyflawni rheolau'r byrddau arholi. Cydymffurfia'r ysgol â gofynion asesu'r disgyblion a'r myfyrwyr sydd ag AAA.

140. Mae gan yr ysgol bolisi asesu newydd a chlr sy'n rhoi arweiniad effeithiol i weithredu'r gyfundrefn asesu. Nid yw pob adran wedi llwyddo, hyd yma, i ymateb yn llawn i ofynion y polisi o ran gweithredu arferion da er hyrwyddo safonau uwch.
141. Mae gan yr ysgol gyfundrefn asesu glir sy'n asesu cyrhaeddiad ac ymdrech ar draws yr ysgol yn unol â chalendar asesu'r ysgol. Ers yr arolygiad diwethaf, mae'r ysgol wedi sefydlu system asesu gyfrifiadurol newydd sy'n coladu ystod eang o wybodaeth ar gyfer gweithredu prosesau pennu targedau a monitro. Fodd bynnag, mae anghysondeb yn effeithlonrwydd y defnydd a wneir o'r system asesu ar draws yr ysgol.
142. Nid yw'r cyswllt rhwng adrannau pynciol, arweinwyr cyfnodau allweddol a thiworiaid dosbarth o ran y defnydd a wneir o asesu fel arf i godi safonau wedi datblygu'n ddigonol. Nid yw aelodau cyswllt yr UDRh yn monitro gweithdrefnau asesu'r adrannau yn ddigon miniog er mwyn gwarantu ansawdd y ddarpariaeth a sicrhau cysondeb ac atebolrwydd ar draws yr ysgol.
143. Er bod rhai arferion da o ran targedu grwpiau o ddisgyblion sy'n tangyflawni wedi datblygu yn B11, gan gynnig cymorth ychwanegol effeithiol drwy gyfweiliadau, cydweithio gyda rhieni a mentora, nid yw'r weithdrefn o fonitro cynnydd yn erbyn graddau targed wedi gwreiddio a datblygu'n llawn eto ar draws yr ysgol gyfan er mwyn cael effaith arwyddocaol ar safonau.
144. Mae gweithdrefnau rhai adrannau ar gyfer safoni ansawdd gwaith disgyblion CA3 yn datblygu'n dda ac yn hyrwyddo gwell dealltwriaeth o ran safonau gan sicrhau cysondeb a chywirdeb o ran yr asesu. Nid yw gweithdrefnau pontio CA2 a CA3 er mwyn gwarantu cysondeb o ran cymedroli gwaith disgyblion wedi datblygu'n arfer dda sy'n greiddiol o ran prosesau pontio'r ysgol.
145. Mewn rhai pynciau mae'r asesu yn gyson ac effeithiol oherwydd bod adrannau yn:
- rhannu meini prawf asesu gyda'r disgyblion er mwyn datblygu sgiliau penodol;
  - cynorthwyo'r disgyblion i asesu eu gwaith eu hunain a gwaith eu cyfoedion er mwyn gwella eu dealltwriaeth o'u safon a'r dulliau o wella;
  - defnyddio arferion asesu ar gyfer dysgu fel rhan ganolog o'r dysgu, a
  - rhoi adborth cyson a thargedau clir ar waith disgyblion.
146. Nid yw'r asesu bob amser yn cynnig adborth digonol i ddisgyblion ar sut i wella eu gwaith ac mae diffyg cysondeb yn ansawdd y sylwadau o fewn ac ar draws adrannau. Ceir diffyg defnydd manwl o wybodaeth asesu ar gyfer dylanwadu ar gynllunio i'r dyfodol.
147. Mae adroddiadau blynyddol ac interim i rieni yn darparu gwybodaeth foddhaol ar ddatblygiad academiaidd a phersonol eu plentyn. Ceir darlun clir o gynnydd disgyblion ym mhob pwnc yn seiliedig ar lefel neu radd cyrhaeddiad. Fodd bynnag, anwastad yw ansawdd y sylwadau ac mae diffyg cysondeb yn ansawdd a miniogrwydd y targedau. Caiff pob disgybl adroddiad ABCh sy'n arfer dda. Gall rhieni gyfrannu i'r adroddiadau drwy ymateb ysgrifenedig a mynychu'r nosweithiau rhieni blynyddol.
148. Datblygu mae rhaglen fentora strwythuredig yn yr ysgol, lle mae cyfleoedd i ddisgyblion drafod eu cyflawniad, cynnydd a thargedau personol a phynciol.

## Chweched dosbarth

### Pa mor dda mae'r addysgu a'r hyfforddiant yn bodloni anghenion dysgwyr a gofynion y cwricwlwm neu'r cwrs?

149. Mae ansawdd yr addysgu a'r asesu'n dda yn y chweched dosbarth.

150. Yn y chwe phwnc a arolygwyd, mae'r graddau a ddyfarnwyd ar gyfer yr addysgu fel a ganlyn:

Ansawdd yr addysgu	Gradd 1	Gradd 2	Gradd 3	Gradd 4	Gradd 5
Chwe phwnc	21%	68%	11%	0%	0%

151. Mae'r tabl isod yn dangos y graddau a ddyfarnwyd i ansawdd yr addysgu yn y gwersi a arsylwyd ymhob gwersi yn y chweched dosbarth:

Ansawdd yr addysgu	Gradd 1	Gradd 2	Gradd 3	Gradd 4	Gradd 5
Pob gwersi (20 gwersi)	25%	65%	10%	0%	0%

152. Nodwedd ragorol o'r addysgu yw'r berthynas waith dda iawn a ddatblygir rhwng yr athrawon a'r myfyrwyr. Yn y gwersi hyn mae gwybodaeth bynciol drylwyr iawn gan yr athrawon a chaiff cysyniadau pynciol cymhleth eu hesbonio'n glir.

153. Caiff medrau'r myfyrwyr i drawsieithu ac i drin gwybodaeth gan ymateb yn y ddwy iaith eu datblygu'n ofalus a cheir defnydd hynod effeithiol o'r bwrdd gwyr rhyngweithiol gan yr athro a'r myfyrwyr, i hyrwyddo cynnydd cyflym a dysgu cadarn.

154. Mae llawer o'r nodweddion da yn debyg i'r rhai hynny a welwyd mewn gwersi CA3 a CA4. Nodweddion ychwanegol yr addysgu da yw holi bwriadus yn ysgogi'r myfyrwyr i feddwl yn ddadansoddol a chyfleoedd da iddynt weithio'n annibynnol a hyrwyddo datblygiad eu medrau allweddol.

155. Yn y gwersi lle mae diffygion, mae gwersi'n rhy athro-ganolog ac o ganlyniad mae myfyrwyr yn derbyn gwybodaeth yn oddefol ac yn colli cyfleoedd i weithio'n annibynnol a gwella eu dysgu eu hunain.

### Pa mor drylwyr yw asesu a sut y'i defnyddir i gynllunio a gwella dysgu

156. Ceir systemau da i fonitro cynnydd myfyrwyr. Gyda chymorth y mentoriaid mae arweinydd y cyfnod allweddol yn :

- gwneud defnydd effeithiol o ddata i ragfynegi graddau targed ar gyfer pob myfyriwr ym mhob pwnc;
- dadansoddi data asesu pynciol yn gyson;
- cynnal cyfweiliadau cyson gyda myfyrwyr er mwyn sicrhau eu dealltwriaeth o amcangyfrifon eu graddau a'u graddau potensial;
- gosod targedau ar gyfer gwelliant;
- mentora'r myfyrwyr sy'n tangyflawni a chyfarwyddo myfyrwyr mewn proses o asesu eu cynnydd eu hunain yn erbyn meini prawf penodol, a
- chadw cysylltiad effeithiol gyda'r athrawon pynciol o ran cynnydd y myfyrwyr.

157. Mae asesu gwaith myfyrwyr yn dda gyda'r athrawon yn darparu adborth llafar ac ysgrifenedig clir sydd yn dynodi meysydd pendant ar gyfer gwelliant.

158. Caiff rhieni eu hysbysu'n rheolaidd am gynnydd y myfyrwyr. Arfer dda yw cyfarfod gyda rhieni'r myfyrwyr er mwyn esbonio cefndir a phwrpas y drefn o osod targedau pynciol. Anghyson yw'r sylwadau pynciol ar yr adroddiadau ac mewn rhai achosion nid ydynt yn ddigon manwl ac arfarnol nac yn rhoi targedau clir i'r myfyrwyr.

**Cwestiwn Allweddol 3: Pa mor dda y mae profiadau dysgu yn cwrdd ag anghenion a diddordebau dysgwyr a'r gymuned ehangach?**

**Gradd 1: Da gyda nodweddion rhagorol**

159. Mae'r radd a ddyfarnodd y tîm arolygu yn cadarnhau'r radd a ddyfarnodd yr ysgol i'w hun yn ei hadroddiad hunan arfarnu.

**Y graddau y mae profiadau dysgu yn diwallu anghenion a diddordebau dysgwyr**

160. Mae'r cwricwlwm yn:

- cyflawni anghenion a diddordebau'r disgyblion ac yn adlewyrchu'r amcanion ar gyfer disgyblion o oed ysgol statudol fel y dynodwyd yn Neddau Addysg 1996 a 2005;
- diwallu'r gofynion statudol;
- eang a chytbwys ar gyfer pob disgybl, gan gynnwys disgyblion sydd ag AAA ac anghenion dysgu ychwanegol (ADY);
- darparu cyfle a mynediad cyfartal i bob disgybl a myfyriwr, a
- darparu ABCh, addysg yn gysylltiedig â gwaith ac addysg a chyfarwyddyd gyrfael yn unol â chanllawiau LICC.

161. Yn gyffredinol, mae'r cwricwlwm yn cynnig cydbwysedd, ehangder, hyblygrwydd, dilyniant a pharhad.

162. Caiff cwricwlwm CA3 ei gyfoethogi gan gyrsiau mewn ABCh, sydd yn fwriadus ddatblygu'r medrau allweddol a sylfaenol a TGCh. Mae ychydig o ddisgyblion B9 hefyd yn dilyn cwrs mewn addysg wledig (AWE), cwrs sydd wedi ei deilwra i ddiwallu eu hanghenion a'u diddordebau penodol.

163. Mae'r ystod eang o bynciau dewisol a gynigir i ddisgyblion CA4 yn rhagorol.

164. Mae'r ysgol wedi ymateb yn effeithiol iawn i ofynion Llwybrau Dysgu 14-19 trwy:

- gynnig nifer o gyrsiau galwedigaethol yn CA4, yn y pedwar parth, gyda chymwysterau sydd yn briodol i anghenion y disgyblion, un a'i ar safle'r ysgol neu mewn partneriaeth â sefydliadau eraill;
- gyflwyno'r BAC yn B10 i'r holl ddisgyblion;
- gynnig ystod eang o gyrsiau Safon Uwch yn yr ysgol neu trwy'r bartneriaeth 14-19, a
- sicrhau fod myfyrwyr B12 a B13 yn astudio'r BAC, sydd yn elfen ychwanegol a gwerthfawr o'r cwricwlwm ac yn gwneud cyfraniad cryf i Graidd Dysgu pob myfyriwr. Cyflawnodd bron yr holl fyfyrwyr y BAC yn 2009.

165. Mae'r ddarpariaeth o gyrsiau galwedigaethol yn y chweched dosbarth yn gyfyng.

166. Mae'r ysgol wedi cynllunio cynnwys a chyflwyniad ei rhaglen medrau sylfaenol ac allweddol yn ofalus, a chryfhawyd y rhaglen trwy gyflwyno'r BAC. Rhoddir y pwyslais priodol i'r medrau yma yn yr holl gynlluniau gwaith adrannol ac yn rhaglen ABCh gynhwysfawr yr ysgol ym mhob cyfnod allweddol. Sicrha'r ysgol fod y ddarpariaeth o gyfleoedd ar gyfer datblygu ac ennill cymwysterau medrau allweddol ar lefelau 1 a 2 yn helaeth ac mae hyn yn nodwedd ragorol o'i ddarpariaeth.

167. Caiff y cwricwlwm ei gyfoethogi trwy gynnig ystod o weithgareddau allgyrsiol ac mae'n nodwedd ragorol o ddarpariaeth yr ysgol. Mae'r gweithgareddau hyn yn gwella datblygiad personol a diwylliannol y disgyblion yn sylweddol. Mae'r rhaglen yn cynnwys:
- amrediad eang o glybiau a thimau chwaraeon;
  - darpariaeth o glybiau eraill, ymweliadau a gweithgareddau i hyrwyddo dysgu'r disgyblion y tu allan i oriau ysgol arferol;
  - ymweliadau yn lleol a thramor i ganiatáu disgyblion a myfyrwyr i ehangu eu gorwelion ac ennill dealltwriaeth o fywydau pobl eraill. Ymwelodd un grŵp o fyfyrwyr â Thanzania a Borneo lle cawsant gyfle i weithio gyda'r bobl leol ac i greu ystafell ddysgu newydd mewn ysgol leol, a
  - phrofiadau diwylliannol trwy amrywiaeth o gystadlaethau a pherfformiadau. Mae nifer dda o'r disgyblion yn aelodau o'r Urdd ac mae grwpiau hefyd wedi ymweld â'r Eisteddfod Genedlaethol Ryngwladol yn Llangollen yn ogystal ag Eisteddfod Genedlaethol Cymru. Cynhelir cynyrchiadau dramatig neu gerddorol yn flynyddol a derbynir y disgyblion brofiadau helaeth, cofiadwy, Cymreig trwy'r gweithgareddau hyn.
168. Caiff datblygiad personol disgyblion ei ddatblygu'n effeithiol ac mae'r rhaglen ABCh a gyflwynir i bob disgybl a myfyriwr wedi ei strwythuro'n ofalus i gefnogi'r agwedd hon.
169. Darpariaeth ysgol gyfleoedd helaeth ar gyfer hyrwyddo datblygiad cymdeithasol, moesol a diwylliannol y disgyblion a'r myfyrwyr.
170. Mae parch tuag at bobl eraill yn amlwg ar draws yr ysgol ac mae disgyblion a myfyrwyr yn derbyn cyfrifoldeb ac yn arddangos hunan ddisgyblaeth. Mae llawer o ddisgyblion yn casglu arian tuag at achosion da.
171. Nid yw'r ddarpariaeth ar gyfer datblygiad ysbrydol y disgyblion yr un mor effeithiol. Nid yw'r weithred ddyddiol o gyd addoli yn herio a chyfoethogi profiadau ysbrydol y disgyblion.
172. Caiff profiadau dysgu'r disgyblion a'r myfyrwyr eu cyfoethogi'n sylweddol gan bartneriaethau effeithiol gyda rhieni, y gymuned a chyda darparwyr eraill, sydd yn cynnwys:
- cysylltiadau ardderchog gydag ysgolion uwchradd eraill a cholegau er mwyn hyrwyddo'r rhaglen Llwybrau Dysgu 14-19;
  - cysylltiadau gwerthfawr a niferus gyda'r gymuned a chyflogwyr lleol sydd yn cynnig profiadau gwerth chweil i'r disgyblion o'r byd tu allan;
  - cysylltiadau gwerthfawr gyda sefydliad hyfforddiant cychwynnol i athrawon, a
  - chysylltiadau gydag ysgolion cynradd y dalgylch.
173. Mae'r rhieni'n gefnogol i'r ysgol ac yn gwerthfawrogi'r cysylltiadau niferus sydd yn bodoli, yn enwedig trwy'r rhaglen Ysgol Fro.
174. Mae'r ysgol yn cydymffurfio â'r gofynion cyfreithiol ym mhob cyfnod, gan gynnwys y gofynion o ran y weithred ddyddiol o gyd addoli ac addysg grefyddol.

## **Y graddau y mae profiadau dysgu yn ymateb i anghenion cyflogwyr a'r gymuned ehangach**

175. Ceir nifer o nodweddion da yn y modd mae'r profiadau dysgu a gynigir yn ymateb i anghenion cyflogwyr a'r gymuned ehangach.
176. Mae'r nodweddion da yn cynnwys:
- cysylltiadau priodol a gwerthfawr iawn gyda diwydiant a chyflogwyr er mwyn datblygu dealltwriaeth disgyblion a myfyrwyr o fyd gwaith;
  - profiad gwaith i B10 a B12 gaiff ei drefnu a'i fonitro'n ofalus;
  - gwaith cysylltiedig yn y rhaglen ABCh a'r BAC, gyda chefnogaeth werthfawr gan Gyrfa Cymru, a
  - chyrсияu galwedigaethol sydd yn cynnig profiadau perthnasol ac ymarferol.
177. Mae'r ysgol yn llwyddiannus iawn wrth hyrwyddo dwyieithrwydd yn yr addysgu a'r dysgu. Addysgir yr holl bynciau yn ddwyieithog mewn dull naturiol, medrus ac effeithiol iawn ym mhob cyfnod allweddol. Caiff y Cwricwlwm Cymreig ei ymgorffori'n naturiol i lawer o bynciau a chaiff ei integreiddio'n effeithiol i'r cynlluniau gwaith.
178. Mae'r ysgol yn gweithredu'n gadarnhaol i sicrhau cyfleoedd cyfartal i bawb ac i atal unrhyw ystrydebu. Mae gan yr holl ddisgyblion a'r myfyrwyr fynediad cyfartal i holl agweddau'r cwricwlwm, ffurfiol ac anffurfiol. Rhydd yr ysgol flaenoriaeth uchel i gynhwysiad cymdeithasol.
179. Rhydd yr ysgol sylw cynyddol i agweddau o ddatblygiad cynaliadwy a dinasyddiaeth fyd-eang. Dyfarnwyd gwobr arian y rhaglen 'Ysgolion Gwyrdd' i'r ysgol. Mae'r 'Grŵp Gwyrdd', sydd yn cwrdd yn rheolaidd, yn codi ymwybyddiaeth o faterion cynaliadwy. Fodd bynnag, hyd yn hyn, nid yw cynaliadwyedd wedi ei ddatblygu'n llawn ar draws y cwricwlwm a dod yn rhan o fywyd beunyddiol yr ysgol.
180. Mae'r datblygiad o fedrau menter a'r medrau eraill sydd eu hangen i gynnal datblygiad economaidd yn dda. Mae cyfleoedd i ddysgwyr ddatblygu eu medrau menter yn codi ym mhob cyfnod allweddol. Mae'r gweithgareddau'n cynnwys diwrnodau menter, gweithgareddau 'Dynamo' a gweithgareddau eraill yn gysylltiedig â chodi arian i elusennau.
181. Mae'r ystod eang o weithgareddau a ddarperir ar draws y cwricwlwm, yr amrywiol weithgareddau allgyrsiol a gynigir a'r cyfleoedd i hyrwyddo'r medrau allweddol a dwyieithrwydd i gyd yn nodweddion rhagorol o ddarpariaeth yr ysgol. Mae'r profiadau hyn yn datblygu a hyrwyddo medrau dysgu gydol oes y disgyblion a'u cyfraniad i'r gymuned.

## **Cwestiwn Allweddol 4: Pa mor dda yw'r gofal, y cyfarwyddyd a'r gefnogaeth i ddysgwyr?**

### **Gradd 2: Nodweddion da a dim diffygion pwysig**

182. Mae'r radd a ddyfarnwyd gan y tîm arolygu yn cytuno â'r radd a ddyfarnwyd gan yr ysgol yn ei hadroddiad hunan arfarnu.

## **Ansawdd y gofal, y cyfarwyddyd a'r gefnogaeth i ddysgwyr**

183. Mae'r ysgol yn cynllunio a rheoli ei threfniadau o ran gofalu am ddisgyblion yn dda. Mae tîm bugeiliol effeithiol, sy'n cynnwys yr UDRh, penaeithaid a dirprwy



benaeithiaid cyfnodau allweddol a thiworiaid dosbarth. Mae eu hadnabyddiaeth o'r disgyblion yn dda iawn ac maent yn cynnig gofal a chynhaliaeth fugeiliol dda. Mae disgyblion B7 a B8 yn cael gofal arbennig gan ddisgyblion B9 a B10 drwy'r system 'buddies'. Mae system o fentora cadarnhaol wedi ei chyflwyno yn ddiweddar er mwyn codi safonau cyflawniad disgyblion. Nid yw'r gyfundrefn hon, hyd yma, wedi bod yn weithredol am amser digonol i ddylanwadu ar berfformiad.

184. Mae'r ysgol yn gweithredu polisi drws-agored lle mae rhieni yn gallu cysylltu'n hawdd â'r ysgol i drafod pryderon. Casglwyd barn y rhieni, staff a disgyblion trwy holiadur a chafwyd ymateb cadarnhaol i'w barn gan yr ysgol. Mae'r ysgol yn rhan bwysig ac annatod o'r gymuned leol ac mae cysylltiadau agos gyda chyflogwyr, sefydliadau ac ysgolion a cholegau lleol. Trwy gyfrwng cyngor yr ysgol mae'r disgyblion yn cael llais yn y broses o wneud penderfyniadau. Teimla aelodau'r cyngor fod yr ysgol yn ystyried eu safbwyntiau ac yn ymateb i'w barn. Fodd bynnag nid yw pob disgybl yn teimlo eu bod yn cael mewnbwn i'r trafodaethau nac yn cael gwybodaeth lawn am y penderfyniadau.
185. Mae disgyblion B9 a B11 yn derbyn cyfarwyddyd diduedd sy'n eu galluogi i wneud dewis addas ar gyfer eu llwybrau dysgu yn CA4 ac yn eu haddysg ôl-16. Darperir llawlyfrau defnyddiol sydd yn amlinellu'r holl opsiynau sydd ar gael. Caiff disgyblion B9, B10 a B11 gyfweiliad gyda'r swyddog gyrfaedd i sicrhau eu bod yn gallu cynllunio eu llwybrau dysgu i gyfarfod â'u dyheadau personol. Mae'r Ffair Yrfaedd a gynhelir yn flynyddol hefyd yn profi'n boblogaidd a defnyddiol. Cydweithir yn agos gyda Gyrfa Cymru i ddarparu arweiniad i ddisgyblion a'u rhieni. Mae gan bob disgybl fynediad i gefnogaeth bersonol drwy Anogwr Dysgu effeithiol. Caiff disgyblion B10 a myfyrwyr B12 gyfnod profiad gwaith sy'n cyfoethogi eu dealltwriaeth o fyd gwaith.
186. Mae cysylltiadau da iawn rhwng ysgolion cynradd y dalgylch â'r ysgol. Mae'r pennaeth a'r cydgysylltydd AAA, sy'n aelod o'r UDRh, yn ymweld â'r ysgolion cynradd er mwyn sicrhau fod y disgyblion yn dod i'w hadnabod ac yn derbyn gwybodaeth am yr ysgol. Trefnir i ddisgyblion B6 ysgolion y dalgylch dreulio deuddydd a hanner yn ymweld â'r ysgol uwchradd i gael gwersi a chymryd rhan mewn gweithgareddau. Mae'r rhieni a'r disgyblion yn gwerthfawrogi'r trefniant ac yn tystio ei fod yn galluogi'r disgyblion i setlo'n gyflym yn yr ysgol. Mae cynlluniau cwricwlaidd pontio yn weithredol gyda'r gweithgor cynradd-uwchradd yn eu monitro ac yn gwirio'r asesu mewn pedwar maes dysgu. Fodd bynnag, nid yw'r cynllun wedi gwreiddio hyd yma ac nid yw wedi dylanwadu'n arwyddocaol ar safonau.
187. Mae ansawdd y gefnogaeth a chyfarwyddyd personol a gaiff y disgyblion a'r myfyrwyr yn dda. Mae rhaglen ABCh yr ysgol wedi ei chynllunio'n ofalus ac mae wedi ei seilio'n gadarn ar y fframwaith statudol. Caiff ei chydlynu'n effeithiol iawn ac mae'n diwallu anghenion dysgwyr. Gwna'r rhaglen gyfraniad arwyddocaol i ddatblygiad medrau dysgu'r disgyblion, eu hunan-barch a'u hyder.
188. Mae gan yr ysgol gyfundrefnau da i fonitro prydlondeb, presenoldeb ac ymddygiad y disgyblion. Mae ymateb yr ysgol i absenoldebau yn gyflym. Ceir cydweithio da iawn rhwng yr ysgol a'r swyddog lles i ddelio â disgyblion y mae eu presenoldeb yn peri pryder. Defnyddir dulliau 'Canolbwyntio ar Ddatrysiad' i ddelio'n gadarnhaol gyda disgyblion sydd yn camymddwyn. Nid yw

gweithdrefnau'r ysgol i fonitro perfformiad a chynnydd disgyblion yn dylanwadu'n effeithiol ar eu safonau cyflawniad, hyd yma.

189. Mae gan yr ysgol weithdrefnau priodol i ddarparu'r cymorth a'r cyfarwyddyd angenrheidiol i ddisgyblion sydd yng ngofal yr awdurdod lleol. Mae cysylltiadau da wedi'u sefydlu gyda'r asiantaethau allanol perthnasol.
190. Mae gweithdrefnau'r ysgol ar gyfer datblygiad iachus a lles disgyblion yn dda. Mae'r ysgol yn rhan o gynlluniau Ysgolion Iach ac Ysgolion Gwyrdd yr AALI. Hyd yma, llwyddwyd i gwblhau cam 3 o'r cynllun Ysgol Iach a'r wobr arian o'r cynllun Ysgol Werdd. Mae'r ysgol yn annog disgyblion i fabwysiadu arferion iach, sy'n cwmpasu gweithgarwch corfforol, ffitrwydd a bwyta'n iach.
191. Mae gan yr ysgol bolisi eglur a chanllawiau penodol ar gyfer amddiffyn plant. Mae'r gweithdrefnau a'r ddarpariaeth yn effeithiol. Mae aelod o'r UDRh gyda'r cyfrifoldeb am yr agwedd hon ac mae'r athrawon i gyd wedi derbyn hyfforddiant ym maes amddiffyn plant. Mae'r trefniadau yn sicrhau y caiff disgyblion, yn enwedig y rhai mwyaf bregus, eu monitro a'u cefnogi'n sensitif.
192. Mae gan yr ysgol drefn a pholisi priodol i ddelio â chwynion, ynghyd â threfniadau apeliadau.

#### **Ansawdd y ddarpariaeth ar gyfer anghenion dysgu ychwanegol.**

193. Mae ansawdd y ddarpariaeth i ddisgyblion sydd ag ADY yn dda. Llwydda'r ysgol i ddiwallu ei nod o ddarparu cyfleoedd cynhwysiad da i ddisgyblion sydd ag ystod eang o anghenion dysgu ychwanegol amrywiol.
194. Drwy ddefnyddio'r wybodaeth a ddarpara'r ysgolion cynradd, llwydda'r ysgol i adnabod disgyblion sydd arnynt angen cymorth ychwanegol cyn iddynt gyrraedd yr ysgol. Mae'r broses effeithiol o adnabod disgyblion perthnasol yn parhau drwy gysylltiadau effeithiol â'r adrannau a chysylltiadau agos â'r cydgysylltydd AAA.
195. Mae'r ffordd y mae'r ysgol wedi ymateb i ofynion y Cod Ymarfer AAA yn dda. Adolygir datganiadau AAA yn effeithiol. Mae'r rhieni ac asiantaethau allanol yn chwarae rhan ymarferol yn y broses. Mae cyfle i bob disgybl fynychu ei adolygiad blynyddol, sy'n arfer da. Caiff cofrestr AAA yr ysgol ei diweddarau'n rheolaidd ac mae'n gynhwysfawr.
196. Mae'r cynlluniau addysg unigol (CAU) a baratoir yn perthnasu'n dda i anghenion addysgol, ymddygiadol a bugeiliol disgyblion. Lle bo hynny'n berthnasol, maent yn adlewyrchu gofynion datganiad anghenion arbennig y disgybl. Dosberthir y cynlluniau i bob adran. Mae enghreifftiau da o gynlluniau unigol yn dylanwadu ar gynlluniau gwersi athrawon. Mae agwedd athrawon pwnc yn gadarnhaol ac mae ganddynt wybodaeth a dealltwriaeth dda o AAA disgyblion.
197. Mae un disgybl wedi ei ddatgymhwyso o bwnc yn y CC ac yn dilyn rhaglen briodol ar gyfer ei anghenion.
198. Gwna'r disgyblion sydd ag AAA gynnydd da yn unol â'u gallu a'u hanghenion dysgu ychwanegol. Ar ddiwedd CA4, maent i gyd yn ennill cymwysterau cydnabyddedig. Mae disgyblion talentog wedi cael eu hadnabod ond nid oes rhaglenni unigol wedi eu datblygu ar eu cyfer yn y pynciau, hyd yma.
199. Mae'r cymorthyddion dysgu yn rhoi cymorth da i unigolion a grwpiau bach o ddisgyblion mewn dosbarthiadau prif lif. Targedir eu gwaith yn effeithiol i

sicrhau y gwneir y defnydd gorau o'u hamser. Maent wedi datblygu arbenigedd da mewn addysgu a chefnogi disgyblion. Cadwant gofnodion da o'r cynnydd a wneir gan y disgyblion mewn gwersi. Mae'r uwch gymhorthydd yn cefnogi a threfnu gwaith y cymorthyddion dysgu yn rhagorol. Mae cyfarfodydd wythnosol rheolaidd yn ogystal â chyfarfodydd dyddiol anffurfiol yn cynnig arweiniad ac arbenigedd pan fydd angen.

200. Mae disgyblion B9 a B10 yn gwrando ar ddisgyblion B7 a B8 yn darllen yn ystod amser cofrestru boreol. Mae hyn yn gymorth i ddisgyblion ddatblygu eu sgiliau darllen a deall, er mwyn eu galluogi i ymdopi â chwricwlwm CA3.
201. Mae gan yr ysgol weithdrefnau da i alluogi disgyblion sydd â phroblemau ymddygiad emosiynol neu heriol i ddod i delerau â'u hanawsterau ac ymateb yn well i fywyd ysgol. Ar yr achlysuron prin pan fydd ymddygiad disgyblion yn heriol, mae'r staff yn ymateb yn unol â'r arweiniad a roddir gan yr UDRh. Mae uwch gymhorthydd ymddygiad yn cynnig cefnogaeth ac arweiniad da, a thrwy hyn, llwyddir yn aml i osgoi gwrthdaro ac amharu ar ddysgu disgyblion eraill. O ganlyniad, mae cyfraddau gwaharddiadau dros dro'r ysgol yn hynod isel ac ni waharddwyd yr un disgybl yn barhaol yn ystod y ddwy flynedd ddiwethaf.

### **Ansawdd y ddarpariaeth ar gyfer cyfle cyfartal**

202. Mae gan yr ysgol bolisi clir ac eglur i hyrwyddo cyfle cyfartal, amrywiaeth a chydaddoldeb hiliol. Mae'r ysgol yn cynnig cyfle cyfartal i bob unigolyn beth bynnag ei gefndir cymdeithasol, addysgol, ethnig neu ieithyddol. Mae'r ysgol yn sicrhau fod dewisiadau disgyblion a myfyrwyr o bynciau a chyrsgiau yn rhydd o ogwydd o ran rhyw. Caiff disgyblion di-Gymraeg sy'n mewnfudo i'r dalgylch eu hintegreiddio yn llwyddiannus.
203. Mae gan yr ysgol bolisiau priodol ar gyfer hybu cydraddoldeb hiliol ac mae'r ysgol yn hyrwyddo cydberthynas dda rhwng hiliau yn ymarferol yn ei bywyd bob dydd. Mae cyrsiau ABCh yn pwysleisio pwysigrwydd cydraddoldeb yn effeithiol.
204. Mae gweithdrefnau da ar gyfer delio ac unrhyw achosion o fwlio neu ymddygiad gormesol yn yr ysgol, sy'n cynnwys dulliau megis 'bocsys bwlio', system e-bost mewnol a chefnogaeth disgyblion a myfyrwyr hŷn. Ychydig iawn yw'r enghreifftiau o fwlio, ond pan fydd achosion o'r fath yn codi mae'r disgyblion a rhieni yn tystio fod y broblem yn cael ei datrys yn gyflym ac effeithiol.
205. Mae gan yr ysgol Gynllun Cydraddoldeb Anabledd a strategaeth hygyrchedd rhagorol sydd yn ystyried ystod eang o anableddau. Gall person anabl gael mynediad i fwyafrif ystafelloedd yr ysgol yn ddidrafferth. Lle nad yw hynny'n bosibl mae trefniadau yn eu lle i sicrhau nad yw'n amharu ar eu hawliau na'u haddysg.

## **Arweinyddiaeth a rheolaeth**

### **Cwestiwn Allweddol 5: Pa mor effeithiol yw arweinyddiaeth a rheolaeth strategol?**

#### **Gradd 3: Nodweddion da yn gorbwysio diffygion**

206. Mae'r radd hon yn is na'r radd a ddyfarnwyd gan yr ysgol yn ei hadroddiad hunan arfarnu. Barnodd y tîm arolygu fod diffygion yn y modd y mae rheolwyr yn monitro perfformiad adrannau.

## **Pa mor dda y mae arweinwyr a rheolwyr yn darparu cyfeiriad eglur ac yn hyrwyddo safonau uchel**

207. Penodwyd y pennaeth i'w swydd ym mis Medi, 2007 ac yn y cyfnod cymharol fyr yma, mae ei weledigaeth ar waith yn yr ysgol o ddydd i ddydd. Yn greiddiol i'w weledigaeth, mae'r her i sicrhau fod y disgyblion yn ymgymraedd at safonau uchel, mewn awyrgylch Gymreig, ofalgar ac i ysgogi'r staff i gydweithio fel tîm er mwyn sicrhau llwyddiant. Mae ei arweiniad yn esgor ar ddiwylliant sydd yn onest a hunanfeiriadol ac yn arwain at godi disgwyliadau a safonau.
208. Mae'r UDRh yn cefnogi ac yn cydweithio'n dda gyda'r pennaeth ac yn cyfleu disgwyliadau uchel i'r staff, gan greu ymdeimlad o bwrpas cyffredin wrth symud yr ysgol ymlaen fel cymuned.
209. Anwastad yw effeithiolrwydd rheolwyr canol yr ysgol. Mae'r arweinwyr cyfnod allweddol yn effeithiol iawn yn eu cefnogaeth fugeiliol i ddisgyblion. Nid oes prosesau hunanarfarnu trwyadl a chynllunio strategol manwl yn gyson mewn adrannau pwnc.
210. Mae gan yr ysgol bolisiau clir a dulliau gweithredu wedi'u seilio ar anghenion y disgyblion.
211. Mae'r ysgol yn llwyddiannus wrth hyrwyddo cydraddoldeb i bawb. Mae cwricwlwm eang a phriodol ar gyfer disgyblion o bob gallu. Mae systemau priodol ar gyfer cymorth a chyfarwyddyd ac mae darpariaeth dda i gwrdd ag anghenion disgyblion AAA. Mae'r nodau, y gwerthoedd a pholisïau, a'r gweithdrefnau sy'n codi yn eu sgîl yn hyrwyddo cydraddoldeb i bawb.
212. Mae'r ysgol yn ymateb yn dda i flaenoriaethau lleol a chenedlaethol. Mae'n rhoi sylw da i flaenoriaethau LICC megis Llwybrau Dysgu 14-19, dwyieithrwydd a chynhwysiad. Mae'r ysgol yn cydweithio'n effeithiol gyda nifer cynyddol o bartneriaethau, sy'n ddarparwyr addysg a hyfforddiant, er mwyn cynnig y ddarpariaeth gwricwlaidd eang yn CA4 ac i ehangu'r ddarpariaeth yn y chweched dosbarth.
213. Ar hyn o bryd, mae'r ysgol yn diwygio'r prosesau ar gyfer gosod targedau meintiol. Yn CA4, mae'r broses yn drwyadl, gan ddefnyddio gwybodaeth am gyflawniad blaenorol disgyblion yn sail i dargedau ystyrlon a heriol ar gyfer disgyblion ac adrannau. Mae'r targedau yn fodd i fonitro cynnydd a pherfformiad disgyblion ac adrannau. Nid yw'r cyfundrefnau hyn wedi bod yn weithredol am amser digonol i arfarnu eu dylanwad ar safonau.
214. Nid yw'r cyswllt rhwng aelodau'r UDRh ac arweinwyr pwnc yn dylanwadu'n ddigonol ar safonau dysgu o fewn adrannau. Nid yw'r trefniadau yn ddigon miniog ar gyfer monitro perfformiad unigolion a thimau nac i sicrhau cysondeb safonau uchel mewn trefniadau hunanarfarnu, cynllunio ac asesu.
215. Mae'r ysgol yn ateb gofynion sylfaenol y gyfundrefn rheoli perfformiad.
216. Mae gweithdrefnau amrywiol i adnabod anghenion datblygiad proffesiynol y staff. Mae'r cynnydd da yn safonau'r addysgu yn dangos effaith gadarnhaol hyfforddiant priodol yn ystod y cyfnod diweddar. Mae'r fforwm ar gyfer arweinwyr yn datblygu'n fodd effeithiol o ledaenu arfer dda o fewn yr ysgol a darparu hyfforddiant ysgol-ganolog.
217. Mae athrawon newydd gymhwyso yn derbyn cefnogaeth dda.

218. Mae dau aelod o'r UDRh wedi cwblhau'r cwrs sy'n arwain at y Cymhwyster Proffesiynol Cenedlaethol ar gyfer Prifathrawiaeth.
219. Trwy ail-strwythuro'r gweithlu ategol a gweinyddol, llwyddodd yr ysgol i gwrdd â gofynion y cytundeb baich gwaith cenedlaethol i athrawon.

### **Pa mor dda y mae llywodraethwyr yn cyflawni eu cyfrifoldebau**

220. Mae'r corff llywodraethol yn cynrychioli pob rhan o gymdeithas a chymuned yr ysgol ac yn gyswllt da â hi. Mae'r corff yn gefnogol iawn i'r ysgol a derbynia adroddiadau gan y pennaeth am gynnydd yr ysgol ac agweddau eraill sy'n effeithio ar ei pherfformiad. Mae'n goruchwyllo dyraniad cyllideb yr ysgol yn ofalus.
221. Mae rôl y corff llywodraethol fel cyfaill beirniadol yn datblygu. Nid oes cyswllt ffurfiol wedi ei sefydlu rhwng y llywodraethwyr ag adrannau pwnc unigol. Mae hyn yn gwneud ei rôl yn y prosesau cynllunio strategol, hunanarfarnu ac ymateb i ganlyniadau arholiadau allanol yn llai effeithiol.
222. Mae'r corff llywodraethol yn cyflawni ei ddyletswyddau cyfreithiol a'r gofynion rheoleiddiol yn llawn.

### **Cwestiwn Allweddol 6: Pa mor dda y mae arweinwyr a rheolwyr yn arfarnu ac yn gwella ansawdd a safonau?**

#### **Gradd 3: Nodweddion da yn gorbwyso diffygion**

223. Mae'r radd a ddyfarnwyd gan y tîm arolygu un radd yn is na'r Radd 2 a ddyfarnwyd gan yr ysgol yn ei hadroddiad hunan arfarnu. Barnodd y tîm fod diffygion yn y broses hunan arfarnu ac anghysondebau yn effeithiolrwydd y cynllunio ar gyfer gwelliant.

### **Pa mor effeithiol y caiff perfformiad yr ysgol ei fonitro a'i arfarnu**

224. Mae rhai nodweddion da yn y broses hunan arfarnu. Mae'r ysgol wedi llwyddo i ddechrau gwneud y broses yn llai biwrocraidd a sefydlu diwylliant o hunan arfarnu sydd yn cynnwys yr holl staff.
225. Mae'r hunan arfarniadau ysgol, adrannol a bugeiliol wedi eu seilio ar Fframwaith Arolygu Cyffredin Estyn. Mae gan yr holl adroddiadau ffurf gyffredin. Mae adroddiad hunan arfarnu'r ysgol yn fanwl ac yn darparu dadansoddiad da o berfformiad yr ysgol. Mae canfyddiadau'r tîm arolygu yn cyfateb yn agos i ganfyddiadau'r ysgol yn ei hadroddiad hunan arfarnu, ond mae'r tîm arolygu wedi dyfarnu gradd yn is i ddau o'r saith cwestiwn allweddol, sef cwestiynau allweddol 5 a 6.
226. Mae anghysonderau yn ansawdd yr adroddiadau adrannol. Lle gwelir arfer da, dynodir y cryfderau a'r meysydd ar gyfer gwelliant yn eglur. Fodd bynnag, mae adroddiadau hunan arfarnu eraill yn or-ddisgrifiadol, gyda diffyg dyfnder a thrylwyredd wrth ddynodi cryfderau a diffygion.
227. Mae gan arweinwyr a rheolwyr wybodaeth dda am berfformiad dysgwyr yn asesiadau'r athrawon yn CA3 ac mewn arholiadau allanol yn CA4 ac yn y chweched dosbarth. Mae'r pennaeth yn dadansoddi data'n ofalus ac yn ystyried nifer o ddangosyddion allanol yn effeithiol er mwyn gosod targedau ar gyfer unigolion a phynciau. Trafodir y rhain yn fanwl gydag arweinwyr pynciol a

bugeiliol. Cesglir gwybodaeth bellach drwy arsylwi gwersi a thrwy fonitro gwaith disgyblion gan aelodau'r UDRh a'r arweinwyr pwnc. Mae ymateb yr adrannau i'r broses hon yn anghyson ac nid yw, ym mhob achos, yn arwain at strategaethau i wella safonau.

228. Nid yw'r cyswllt rhwng yr UDRh a'r arweinwyr pwnc wedi ei ddatblygu'n dda. Mae hwn yn ddiffyg yn y cylch hunan arfarnu a monitro, ac yn cyfyngu ar y cyfleoedd i reolwyr dderbyn cefnogaeth a chyfarwyddyd cyson wrth drafod ac ymdrin â meysydd allweddol o'u cynllun gweithredu.
229. Mae'r ysgol yn llwyddiannus wrth ystyried safbwyntiau ystod o randdeiliaid. Trwy adolygiadau a holiaduron, mae'r cyngor ysgol, aelodau o'r staff, rhieni ac aelodau o'r gymuned wedi cyfrannu'n effeithiol tuag at y CDY.
230. Mae timoedd pwnc a bugeiliol yn datblygu ymwybyddiaeth ehangach o hunan arfarnu ac yn dod yn fwy gweithredol wrth drafod blaenoriaethau mewn cyfarfodydd pwnc a bugeiliol. Mae hyn wedi'i ddatblygu'n dda mewn rhai timau adrannol a bugeiliol. Mewn lleiafrif o adrannau, mae'r broses yn parhau i ddatblygu. Mae'r staff cefnogi yn gallu trafod eu blaenoriaethau gyda'u rheolwr llinell.

### **Effeithiolrwydd y cynllunio ar gyfer gwelliant**

231. Mae cyswllt agos rhwng y CDY ac adroddiad hunan arfarnu'r ysgol. Mae'r CDY yn ddogfen gynhwysfawr sydd yn dynodi blaenoriaethau ar gyfer datblygiad, deilliannau, terfynau amser, cyfrifoldebau a chostau. Fodd bynnag, nid oes digon o ffocws ar feysydd allweddol ar gyfer datblygiad ac yn enwedig er mwyn codi safonau mewn rhai pynciau a chyfnodau allweddol. Nid yw'r cynllun yn dynodi meini prawf llwyddiant a thargedau penodol ar gyfer gwelliant yn gyson.
232. Mae cynlluniau pwnc a bugeiliol wedi eu cysylltu'n agos â'r CDY ac maent yn dynodi meysydd ar gyfer datblygiad yn ystod y flwyddyn academaidd. Nid oes gan nifer o'r cynlluniau pwnc dargedau penodol, meini prawf llwyddiant na strategaethau eglur er mwyn sicrhau gwelliant cyson mewn safonau.
233. Mae'r ysgol yn llwyddiannus wrth ddarparu adnoddau digonol i sicrhau y caiff blaenoriaethau eu cefnogi ar bob lefel. Mae system effeithiol, sydd yn gysylltiedig â fformiwla gytunedig, i ddyrannu adnoddau i adrannau. Hefyd, gall adrannau gynnig am gyllid ychwanegol, ar yr amod y caiff ei gyfiawnhau yn y cynllun datblygu perthnasol.
234. Mae'r ysgol wedi ymdrin yn llwyddiannus â'r rhan fwyaf o'r materion allweddol a ddynodwyd yn yr adroddiad diwethaf. Yn ychwanegol, bu gwelliant yng nghanlyniadau CA3 mewn nifer o bynciau. Fodd bynnag, erys diffygion yn y safonau a gyflawnir yn y pynciau craidd ac mewn rhai dangosyddion perfformiad yn CA4 mewn cymhariaeth ag ysgolion tebyg, ac ym mherfformiad anghyson myfyrwyr yn y Safon Uwch.

## **Cwestiwn Allweddol 7: Pa mor effeithlon y mae arweinwyr a rheolwyr wrth ddefnyddio adnoddau?**

### **Gradd 2: Nodweddion da a dim diffygion pwysig**

235. Mae'r radd a ddyfarnwyd gan y tîm arolygu yn cytuno â'r radd a ddyfarnwyd gan yr ysgol yn ei hadroddiad hunan arfarnu. Mae'r radd un radd yn uwch na'r graddau a ddyfarnwyd gan y tîm arolygu i gwestiynau allweddol 1 a 5, oherwydd bod defnydd effeithiol ac effeithlon yn cael ei wneud gan yr ysgol o'r adnoddau a ddyrennir iddi. Yn ogystal, mae'r ysgol yn eu rheoli'n ofalus er mwyn sicrhau gwerth am arian.

### **Digonolrwydd, addasrwydd a'r defnydd a wneir o staff, adnoddau dysgu ac adeiladau ac ystafelloedd**

236. Er gorfod cwtogi niferoedd staff dros y ddwy flynedd ddiwethaf, mae gan yr ysgol nifer digonol o athrawon a staff cefnogi i gyflwyno'r cwricwlwm. Mae mwyafrif o'r athrawon wedi eu cymhwyso a'u hyfforddi'n benodol ar gyfer y pynciau maent yn eu haddysgu, er bod rhai ohonynt hefyd yn dysgu tu allan i'w prif faes profiad.

237. Ceir cydbwysedd da rhwng athrawon cymharol newydd i'r proffesiwn a rhai sydd â phrofiad hwy a rhwng staff gwrywaidd a benywaidd.

238. Mae'r ysgol yn dilyn canllawiau cenedlaethol wrth wneud gwiriadau Swyddfa Cofnodion Troseddol (CRB) ar bobl sydd yn delio gyda phobl ifanc ac mae gan bawb swydd ddisgrifiad wedi'i arwyddo.

239. Llwyddodd yr ysgol i ailfodelu'r gweithlu yn effeithiol, yn unol â chanllawiau cyfredol.

240. Mae'r uwch gynorthwywyr a'r cynorthwywyr dosbarth yn darparu cymorth addas i ddisgyblion. Mae'r cyfartaledd cynorthwywyr dosbarth i ddisgyblion AAA yn dda ar y cyfan, ond mae un dosbarth lle mae'r cyfartaledd yn is na'r angen.

241. Mae'r gefnogaeth weinyddol a chlerigol yn effeithiol a threfnus, ac mae'r staff yn cydweithio'n dda pan fo angen, yn ogystal â chyflawni dyletswyddau clerigol penodol. Mae'r gofalwr, y glanhawyr a'r staff cefnogi technegol yn cyflawni eu dyletswyddau yn gydwybodol i wneud y defnydd gorau o'r adnoddau sydd ar gael. Fodd bynnag nid yw'r gefnogaeth dechnegol a roir i'r gyfadran wyddoniaeth yn ateb gofynion staff yr adran.

242. Mae'r swyddog chwaraeon a gyflogir gan yr AALI (5x60) yn ehangu'r cyfleoedd i wella ffitrwydd disgyblion ac mae mwyafrif disgyblion yr ysgol yn manteisio ar yr arlwy y mae'n gynnig.

243. Mae'r anogwr dysgu yn cyfrannu'n dda at godi safonau yn yr ysgol drwy amrywiol gynlluniau.

244. Mae'r adnoddau a ddyrennir i'r adrannau yn ddigonol.

245. Dyrennir cyllid i adrannau yn unol â fformiwla i sicrhau digon o lyfrau, cyfarpar a deunyddiau i bob pwnc. Mae'r ysgol yn ymateb yn gadarnhaol i geisiadau adrannol am arian uwchben y dyraniad arferol, i gyflwyno blaengareddau neu ymateb i wariant annisgwyl.

246. Mae gan yr ysgol lyfrgell gyda chyflenwad da o gyfrifiaduron a llecynnau gwaith ar gyfer B12 a B13. Mae cyfleoedd i ddisgyblion gyfnewid llyfrau mewn gwersi

penodol ac mae'r holl ddisgyblion yn gallu defnyddio'r cyfleusterau ar gyfer ymchwil yn ystod amser egwyl ac amser cinio o dan ofal llyfrgellydd.

247. Mae ystafell fideo gynadledda ar gael i gyflwyno cyrsiau dysgu-o-bell ac fel adnodd i bynciau ei defnyddio'n achlysurol. Gwneir defnydd da o'r ystafell hon.
248. Mae adnoddau TGCh yn rhagorol ac wedi gwella ers yr arolygiad diwethaf.
249. Mae byrddau gwyn a thafunwyr data ym mhob dosbarth bron, gyda mynediad i fwrdd gwyn rhyngweithiol i bob adran.
250. Mae'r adeiladau a'r ystafelloedd yn ddigonol ar gyfer addysgu'r disgyblion a'r myfyrwyr.
251. Mae mwyafrif ardaloedd yr ysgol yn hygyrch i bawb, ac mae trefniadau yn bodoli i sicrhau na fyddai unrhyw berson sydd â phroblem symud yn methu cael mynediad i'r cwricwlwm.
252. Nid yw'r gampfa o faint digonol nac yn addas ar gyfer yr unfed ganrif ar hugain. Nid oes cyfleusterau newid addas na chawodydd yno. Mae'n rhaid i ddisgyblion groesi ffordd brysur i gyrraedd yno, heb groesfan ar eu cyfer.
253. Mae'r adeiladau, a'r tiroedd o'u cwmpas, yn cael eu cadw'n dda.
254. Mae arddangosfeydd lliwgar tu fewn i'r ysgol yn creu amgylchedd deniadol.
- Pa mor effeithiol ac effeithlon y defnyddir adnoddau er mwyn cyflawni gwerth am arian**
255. Mae athrawon yn defnyddio'r amser priodol ar gyfer cynllunio, paratoi ac asesu yn effeithiol. Mae cyflogi goruchwyliwr cyflenwi wedi lleihau llawer o'r beichiau arolygu gwersi a ysgwyddwyd yn y gorffennol gan athrawon.
256. Darperir cwricwlwm eang yn arbennig yn CA3 a CA4. Mae'r chweched dosbarth yn caniatáu i fyfyrwyr barhau gyda'u hastudiaethau i lefelau uwch yn eu hardal eu hunain. Mae trefniadau partneriaethau yn bodoli mewn sawl maes cwricwlaidd, a thrwy gynllunio darbodus, a Phartneriaeth Rhwydwaith 14-19, mae'r ddarpariaeth chweched dosbarth yn parhau'n gost effeithiol. Parhau i ddatblygu, fodd bynnag, mae'r ddarpariaeth alwedigaethol ôl-16 yn yr ysgol.
257. Mae cynllunio ariannol a rheolaeth gyllidebol yn dda. Cadarnhawyd hyn gan adroddiad diweddaraf archwilwyr ariannol yr AU.
258. Cydweithia'r pennaeth a'r swyddog gweinyddol yn effeithiol i reoli a monitro'r gyllideb. Maent yn cyflwyno adroddiadau manwl i banel cyllid y corff llywodraethol, fel sail i drafodaethau cyllidol.
259. Caiff y gyllideb staffio ei llunio ar sail gofynion y cwricwlwm a blaenoriaethau'r ysgol. Mae'r ysgol wedi llwyddo i gadw canran o'r gyllideb wrth gefn am y ddwy flynedd diwethaf, er bod y canran yn is na'r hyn sy'n cael ei argymhell gan y Comisiwn Awdit, sef 5%.
260. Mae hyfforddiant a datblygiad proffesiynol yn dda i'r holl staff, gan gynnwys staff gweinyddol a thechnegol.
261. Mae safonau da gofal a chyfarwyddyd, cwricwlwm eang, safonau addysgu da a chanlyniadau arholiad sy'n dangos cynnydd, yn golygu fod yr ysgol yn rhoi gwerth am arian.



## Safonau a gyflawnir mewn pynciau a meysydd dysgu

### Cymraeg iaith gyntaf

**Cyfnod Allweddol 3: Gradd 2: Nodweddion da a dim diffygion pwysig**

**Cyfnod allweddol 4: Gradd 2: Nodweddion da a dim diffygion pwysig**

**Chweched dosbarth: Gradd 2: Nodweddion da a dim diffygion pwysig**

262. Mae canlyniadau TGAU iaith a llên yn 2007 a 2008 yn is na chanlyniadau cenedlaethol a sirol ar gyfer graddau A\*-C. Yn 2009 mae canlyniadau iaith eto'n is ond yn uwch yn llên. Yn 2007 roedd canran A\*/A yn is na chanrannau cenedlaethol yn iaith a llên ac yn uwch yn iaith yn 2008.

263. Yn y chweched dosbarth mae canlyniadau safon Uwch yn 2007 a 2009 yn is na chanlyniadau cenedlaethol ar gyfer graddau A-C ond yn sylweddol uwch yn 2008. Mae dadansoddiadau ystadegol WED yn dangos gwerth ychwanegol da yn safon Uwch.

### CA3 a CA4

#### Nodweddion da

264. Yn CA3 a CA4, mae safonau gwranddo'r disgyblion yn dda ar draws yr ystod gallu. Maent yn barod i ymateb i gwestiynau'r athrawon ac i'w gilydd yn hyderus.

265. Mae mwyafrif y disgyblion yn y ddau gyfnod allweddol yn ymateb yn dda ac yn frwdfrydig ar lafar, gyda'r mwyafrif galluog yn mynegi eu hunain yn estynedig ac aeddfed mewn iaith raenus a chywair priodol.

266. Yn y ddau gyfnod allweddol, mae mwyafrif y disgyblion yn manteisio ar gyfleoedd i atgyfnerthu geirfa a gloywi eu hiaith trwy ddefnydd effeithiol o dechnoleg fodern, delweddau gweledol a gemau iaith. Mae hyn yn ysgogi'r disgyblion i feddwl yn annibynnol ac yn gwella eu dealltwriaeth o ramadeg.

267. Drwy'r ddau gyfnod allweddol, mae mwyafrif y disgyblion yn barod i gyfrannu i drafodaethau dosbarth a chydweithio'n dda wrth ymwneud â gweithgareddau pâr a grŵp mewn sefyllfaoedd datrys problemau, cyflwyno gwybodaeth a mynegi barn.

268. Mae safonau darllen yn dda yn y ddau gyfnod allweddol. Mae mwyafrif y disgyblion yn dangos dealltwriaeth dda o'r ystod o destunau llenyddol ac anllenyddol maent yn eu darllen a gwneir hyn mewn amrywiol ffurfiau a chyweiriau ieithyddol gan gynnwys chwarae rôl, cyflwyniadau, darluniau a gwaith ysgrifenedig. Erbyn diwedd CA3 mae gallu'r disgyblion i ddehongli a chymharu testunau wedi'i ddatblygu'n dda.

269. Yn y ddau gyfnod allweddol mae disgyblion yn defnyddio eu medrau TGCh ar gyfer trefnu a chyflwyno gwybodaeth o ddarnau darllen amrywiol, yn cynnwys deunydd o'r we, gan ddangos ymwybyddiaeth dda o anghenion cynulleidfa.

270. Erbyn CA4, mae'r disgyblion yn dangos ymateb personol bywiog yn eu gwaith beirniadol ac mae hynny'n gadarn seiliedig ar ddealltwriaeth dda o'r testunau gosod. Gall rhai disgyblion ddangos aeddfedrwydd a threiddgarwch wrth fynd dan groen cymeriadau, dadansoddi themâu ac ymdrin â nodweddion arddull.

271. Yn CA3 a CA4, mae safonau ysgrifennu'r disgyblion yn dda. Yn CA3, llwydda mwyafrif o ddisgyblion ar draws yr ystod gallu ysgrifennu mewn amrediad o ffurfiau ieithyddol gyda'r arfer dda o gynllunio'n effeithiol a rhannu meini prawf yn cyfrannu at godi'r safonau drwy'r cyfnod allweddol. Erbyn CA4 mae disgyblion ar draws yr ystod gallu yn ymresymu a mynegi barn yn effeithiol gan ddefnyddio tystiolaeth yn gadarn. Ar ei orau, yn B9 a B11, mae'r ysgrifennu'n cyrraedd safonau da iawn pan fo'r syniadau'n wreiddiol ac aeddfed, y dadansoddi'n fanwl a'r mynegiant yn gadarn.
272. Mae disgyblion ag AAA yn cyflawni safonau da ar draws y medrau yn unol â'u gallu.
273. Mae medrau hunan arfarnu'r disgyblion yn datblygu'n dda a manteisia'r disgyblion ar gyfleoedd i arfarnu eu gwaith ysgrifenedig a llafar eu hunain a gwaith eu cyfoedion yn erbyn meini prawf penodol. Mae hyn yn cyfrannu at godi safonau.

### **Diffygion**

274. Yn CA3 a CA4, ceir lleiafrif o ddisgyblion sy'n cael anhawster i gynnal trafodaeth pâr a grŵp yn gydlynol gan ymestyn eu hymatebion i gyfleu syniadau mewn manylder.
275. Yn y ddau gyfnod allweddol, mae treigladau a gwallau sillafu yn amharu ar gywirdeb mynegiant ysgrifenedig nifer o ddisgyblion canolig eu gallu.
276. Yn CA3 a CA4, mae gwaith ysgrifenedig lleiafrif o ddisgyblion canolig eu gallu, bechgyn yn bennaf, yn llai manwl a datblygedig.

### **Chweched dosbarth**

#### **Nodweddion da**

277. Gall myfyrwyr fynegi eu barn ar lafar yn glir gan ddangos gwybodaeth a dealltwriaeth dda o wahanol destunau. Erbyn B13, llwyddant i ymateb yn ymestynnol gan gyfnewid syniadau'n rhwydd a newid cyfeiriad y drafodaeth yn hyderus gan feddu ar eirfa briodol ac eang.
278. Mae dealltwriaeth myfyrwyr B12 o hanfodion gramadeg yn datblygu'n foddhaol. Erbyn B13, mae'r myfyrwyr yn dangos ymwybyddiaeth a dealltwriaeth dda o strwythur iaith a gramadeg wrth gyfieithu a llwydda'r goreuon i fynegi eu hunain mewn iaith raenus a chyfoethog.
279. Mae gallu'r myfyrwyr i ymdrin yn feirniadol â'r testunau gosod yn datblygu'n dda drwy gydol y chweched dosbarth. Yn gyffredinol dangosant ddealltwriaeth dda o gynnwys ac arddull testunau amrywiol, yn rhyddiaith a barddoniaeth o wahanol gyfnodau, gan ymdrin â'r cysyniadau'n effeithiol a chrynhoi ffeithiau cymhleth.
280. Wrth ymateb i nofel yn B13 mae'r goreuon yn cyrraedd safon dda iawn wrth feddwl yn annibynnol gan fynd dan groen y cymeriadau a chynnig sylwadau gwreiddiol wrth ddadansoddi golygfeydd allweddol, cymhelliant cymeriadau a themâu.
281. Mae gwaith estynedig nifer dda o'r myfyrwyr yn dangos eu gallu i ysgrifennu'n effeithiol mewn gwahanol gyweiriau ieithyddol. Wrth sgrriptio cynhyrchant waith gwreiddiol a chreadigol o ansawdd da sy'n dangos dealltwriaeth o ofynion y cyfrwng yn ei holl agweddau. Mae gwaith creadigol rhai myfyrwyr yn afaelgar ac yn llawn dychymyg. Ar ei orau mae'r mynegiant yn arddangos gafael gadarn ar iaith.

## Diffygion

282. Yn B13, nid yw sgiliau'r myfyrwyr i groesgyfeirio'n ystyrllon themâu ac arddulliau llenyddol gwahanol awduron a beirdd wedi'i ddatblygu'n ddigonol.
283. Yn B12 a 13, nid yw gallu'r myfyrwyr i blethu dyfyniadau'n ystyrllon i adeiladwaith eu trafodaethau, boed ar lafar neu'n ysgrifenedig er mwyn cyfoethogi eu hymatebion yn gwbl effeithiol.
284. Wrth fynegi barn yn ysgrifenedig yn B12, nid yw gallu'r myfyrwyr i wneud defnydd bwriadus o ffynonellau er mwyn crynhoi ffeithiau perthnasol sy'n sail i ddadleuon cymhleth wedi'i lawn ddatblygu.

## Saesneg

**Cyfnod allweddol 3: Gradd 2: Nodweddion da a dim diffygion pwysig**

**Cyfnod allweddol 4: Gradd 3: Nodweddion da yn gorbwyso diffygion**

**Chweched dosbarth: Gradd 2: Nodweddion da a dim diffygion pwysig**

285. Mae canlyniadau TGAU mewn iaith a llenyddiaeth Saesneg yn y ddwy flynedd ddiwethaf yn is na chyfartaleddau sirol a chenedlaethol ar gyfer graddau A\*-C. Mae'r canlyniadau yn is nag ysgolion tebyg, er bod tuedd at welliant. Mae'r gwahaniaeth rhwng perfformiad bechgyn a merched yn debyg i'r sefyllfa'n genedlaethol.
286. Mae'r canran o ddisgyblion yn ennill graddau A\* mewn iaith a llenyddiaeth TGAU yn is na chyfartaleddau sirol a chenedlaethol ond unwaith eto mae tuedd at welliant.
287. Mae'r canran o ddisgyblion yn ennill graddau A-G mewn iaith naill ai'n unol â neu'n uwch na chyfartaleddau sirol a chenedlaethol.
288. Yn y chweched dosbarth, mae canlyniadau Safon Uwch mewn llenyddiaeth Saesneg yn ystod y ddwy flynedd diwethaf wedi bod yn is na chyfartaleddau cenedlaethol, er bod tuedd at welliant.

## CA3

### Nodweddion da

289. Mae agweddau disgyblion at eu gwaith yn gadarnhaol. Mae bron y cyfan o'r disgyblion yn gwrando'n astud ac yn barod i ymateb ar lafar i gwestiynau'r athrawon ac i'w gilydd mewn iaith briodol.
290. Maent yn arddangos gwybodaeth a dealltwriaeth dda trwy ymateb i gwestiynau mewn trafodaeth dosbarth. Maent yn adalw gwybodaeth, disgrifio, egluro a chyflwyno syniadau. Mae disgyblion abl yn cwestiynu a chyfiawnhau penderfyniadau.
291. Maent bron i gyd yn darllen ystod eang o lyfrau ffuglen a ffeithiol, a barddoniaeth. Mae'r rhan fwyaf yn darllen yn uchel gyda chywirdeb a rhuglder. Mae llawer yn darllen yn ystyrllon. Mae'r rhan fwyaf yn darllen am bleser ac yn gwneud sylwadau meddylgar am eu darllen. Rhoddir cymorth da i'r llai abl wrth ddatblygu sgiliau darllen a gwneir cynnydd da. Mae dealltwriaeth o'r hyn a ddarllenir yn unol â gallu.
292. Mae'r rhan fwyaf yn ysgrifennu'n eang mewn amrediad o ffurfiau ac at amrywiaeth o ddibenion. Mae'r mwyafrif yn gwella eu hysgrifennu trwy

wybodaeth o'r meini prawf gan ddefnyddio modelau a thrwy gynllunio a drafftio. Mae'r lleiaf abl yn ymateb yn dda i ddarpariaeth fframiau ysgrifennu. Mae disgyblion galluog yn cyfleu naws ac awyrgylch, mynegi teimladau, gosod safbwynt gerbron a dangos empathi at y cymeriadau mewn testunau gosod.

293. Mae y rhan fwyaf o ddisgyblion ag AAA yn gwneud cynnydd priodol, gydag ychydig yn well na'r disgwyl.

### **Diffygion**

294. Mewn gwaith ysgrifenedig, nid yw disgyblion o allu canolig ac is bob amser yn strwythuro eu gwaith yn effeithiol, ac nid ydynt yn cael gwared ar wallau technegol trwy brawf ddarllen.

295. Mae ysgrifennu lleiafrif y disgyblion â diffygion pwysig. Mae hyn yn cynnwys atalnodi, sillafu a strwythurau brawddeg.

### **CA4**

#### **Nodweddion da**

296. Mae rhan fwyaf o'r disgyblion yn gwrando â pharch. Maent yn canolbwyntio ac ymateb yn brydlon i gwestiynau athrawon. Mae llawer o ddisgyblion yn trafod yn effeithiol mewn parau a grwpiau bychan a rhannu syniadau, datrys problemau a chodi cwestiynau. Mae disgyblion is eu gallu yn mynegi barn. Mae disgyblion galluog yn dangos dealltwriaeth dda o gynulleidfa a phwrpas a bwriadau'r ysgrifennwr. Mae disgyblion yn adalw gwybodaeth yn bwrpasol, ac mae dehongliad da o destunau.

297. Mae gan yr holl ddisgyblion ddealltwriaeth eglur o blotiau, cymeriadau a themâu mewn testunau gosodedig. Mae disgyblion galluog yn datblygu medrau dadansoddi beirniadol da gan gynnwys llenyddiaeth heriol.

298. Mae disgyblion, gan gynnwys y rhai hynny ag AAA, yn ysgrifennu mewn ystod o ffurfiau ac ar gyfer amrywiaeth o ddibenion a chynulleidfaoedd. Gwellir gwaith ysgrifenedig y mwyafrif gan gynllunio, drafftio, y defnydd o fodelau a thrwy wybod y meini prawf ar gyfer llwyddiant.

299. Mae mwyafrif y disgyblion yn cyflawni safonau da mewn gwaith cwrs sydd wedi'i ddrafftio. Mae disgyblion galluog yn cynhyrchu gwaith sydd wedi'i grefftio'n dda yn enwedig mewn ymateb i destunau llenyddol. Mae gwaith trin a thrafod a gwaith creadigol wedi'u strwythuro'n dda ac yn effeithiol.

### **Diffygion**

300. Nid yw drafftio bob amser yn drylwyr, ac o ganlyniad, mae disgyblion yn gadael gwallau heb eu cywiro. Mae ychydig o ddisgyblion yn gadael gwaith heb ei orffen.

301. Nid yw lleiafrif o ddisgyblion yn adolygu eu gwaith na chymryd cyfrifoldeb am ei wella.

302. Mae lleiafrif o'r disgyblion canolig ac is eu gallu yn llai ymroddedig tuag at eu gwaith yn gyffredinol. Gweithiant yn rhy hamddenol ac o'r herwydd, cyflawnant rhy ychydig o waith mewn amser penodedig. O'r herwydd mae'r cynnyrch yn anhrefnus, yn llai datblygedig ac yn anghyflawn.

303. Prin yw cyfraniadau lleiafrif o'r disgyblion i drafodaeth grŵp a dosbarth. Bodlonant yn aml ar gyfraniadau byr ac arwynebol ac nid ydynt yn ymestyn eu hymatebion ddigon i gyfleu syniadau mewn unrhyw fanylder.

### **Chweched dosbarth**

#### **Nodweddion da**

304. Mae perthynas dda mewn gwersi yn annog myfyrwyr i gyd-weithio'n dda mewn trafodaeth pâr a grŵp. Maent yn cynnig barn, trafod a chyflwyno safbwyntiau â hyder cynyddol.
305. Mae myfyrwyr yn dadansoddi ac ymateb i ystod briodol o destunau heriol, ar lafar ac mewn trafodaethau estynedig beirniadol. Maent yn arddangos dealltwriaeth eglur o gymeriadau, plotiau a themâu ynghyd â chefnidiroedd cymdeithasol, diwylliannol a hanesyddol y testunau gosod. Mae dadansoddiad o destunau yn aml yn fanwl a miniog. Defnyddia'r myfyrwyr eirfa dechnegol dda iawn ac mae ganddynt ddealltwriaeth dda iawn o dechnegau a ddefnyddir gan ysgrifenyddwyr ar gyfer effaith.
306. Maent i gyd yn gwneud cynnydd da mewn ymateb i sylwadau diagnostig a ysgrifennwyd gan athrawon. Erbyn diwedd y cwrs, mae disgyblion yn cynhyrchu gwaith ysgrifenedig beirniadol crefftus iawn, sy' n cynnwys dyfyniadau a thraws gyfeiriadau priodol. Mae dadleuon myfyrwyr B13 yn eglur ac wedi'u strwythuro'n dda.
307. Mae'r myfyrwyr i gyd yn gwybod ac yn deall meini prawf asesu a gofynion arholiadau.

#### **Diffygion**

308. Nid oes diffygion pwysig.

#### **Gwyddoniaeth**

**Cyfnod allweddol 3: Gradd 2: Nodweddion da a dim diffygion pwysig**

**Cyfnod allweddol 4: Gradd 3: Nodweddion da yn gorbwyso diffygion**

**Chweched dosbarth :**

**Bioleg: Gradd 2: Nodweddion da a dim diffygion pwysig**

**Cemeg: Gradd 2: Nodweddion da a dim diffygion pwysig**

**Ffiseg : Gradd 2: Nodweddion da a dim diffygion pwysig**

309. Mae canlyniadau arholiadau TGAU wedi bod yn is na'r cyfartaledd sirol am y tair blynedd ddiwethaf, ac yn is na Chymru am y ddwy flynedd ddiwethaf ar gyfer graddau A\*-C. Mae'r canlyniadau yma yn dangos bod cyrhaeddiad disgyblion yn is na ddisgwyliwyd o allu tebyg.

310. Gan fod nifer y myfyrwyr sydd wedi cwblhau'r cyrsiau safon Uwch yn fach, nid yw'r gymhariaeth ag ysgolion y sir a Chymru yn ystyrion.

#### **CA3**

#### **Nodweddion da**

311. Mae gan lawer o ddisgyblion ar draws yr ystod gallu, yn enwedig yn B7, wybodaeth a dealltwriaeth sicr o ystod eang o dopigau.
312. Mae mwyafrif y disgyblion yn medru adalw cysyniadau gwyddonol i ddatrys problemau mewn sefyllfaoedd gwyddonol.

313. Mae mwyafrif y disgyblion yn datblygu ystod o sgiliau yn llwyddiannus mewn tasgau ymarferol ac wrth weithio ar ddatrys problemau.
314. Yn gyffredinol, mae'r disgyblion yn defnyddio termau gwyddonol yn dda.
315. Mae llawer o ddisgyblion yn datblygu sgiliau ymarferol yn dda ar draws y cyfnod allweddol. Mae'r mwyafrif yn cofnodi'u canlyniadau yn gywir.
316. Mae'r mwyafrif yn cwblhau graffiau addas a datganiadau sydd yn cadarnhau patrymau o ymddygiad gwyddonol.
317. Mae llawer o ddisgyblion gydag AAA yn gwneud cynnydd da.

### **Diffygion**

318. Mae lleiafrif o'r disgyblion canolig ac is eu gallu yn ansicr o rai o'r termau gwyddonol. Maent yn ansicr sut i ddefnyddio rhai o'r cysyniadau a gwaith blaenorol mewn gwaith ymarferol a chwestiynau ar ddiwedd tasgau.
319. Mae camgymeriadau yng ngwaith rhif lleiafrif o ddisgyblion, a rhai graffiau heb eu plotio yn gywir.

### **CA4**

#### **Nodweddion da**

320. Mae gan ddisgyblion galluog a lleiafrif o'r rhai canolig eu gallu, ddealltwriaeth dda o'r egwyddorion y maent yn eu hastudio.
321. Mae'r disgyblion galluog yn defnyddio'u dealltwriaeth i esbonio sefyllfaoedd cymhleth mewn meysydd y maent yn eu hadnabod a rhai newydd.
322. Mae mwyafrif o'r disgyblion yn defnyddio dealltwriaeth dda o'r modd mae datblygiadau gwyddonol wedi cyfrannu at ddatblygiad systemau diwydiant, yr economi, cwestiynau moesegol a datblygiad cynaliadwy.
323. Mae'r mwyafrif yn cwblhau gwaith ymchwil o safon dda. Maent yn gallu dadansoddi eu canlyniadau, cwblhau graffiau addas a gwerthuso eu gwaith.
324. Mae lleiafrif o'r disgyblion sydd yn astudio'r cwrs cymhwysol wedi cwblhau'r uned gyntaf i safon dda a chael marciau sydd yn cadarnhau gradd uchel yn y pwnc.
325. Mae mwyafrif o'r disgyblion ag AAA yn gwneud cynnydd da ar y cyfan.

### **Diffygion**

326. Nid yw lleiafrif o ddisgyblion canolig ac is eu gallu wedi meistroli cysyniadau yn ddigon trylwyr. Maent yn cael anhawster i ddatrys problemau gwyddonol.
327. Nid yw lleiafrif o ddisgyblion canolig eu gallu yn cofio gwaith blaenorol yn ddigon sicr. Mae lleiafrif yn colli diddordeb yn y gwaith mewn gwersi ar adegau.
328. Nid yw lleiafrif o'r disgyblion sydd yn dilyn cwrs gwyddoniaeth gymhwysol wedi cwblhau'r portffolio i'r uned gyntaf yn ddigonol, i safon sy'n unol â'u gallu.

### **Chweched Dosbarth**

#### **Nodweddion da**

329. Mae mwyafrif y myfyrwyr yn gwneud cynnydd da.
330. Mae gan fyfyrwyr ddealltwriaeth dda o'u gwaith blaenorol ac atgof parod o gysyniadau ac egwyddorion gwyddonol.

331. Mae mwyafrif helaeth y myfyrwyr yn cyfathrebu'u gwybodaeth a'u dealltwriaeth yn dda, ac yn gwneud defnydd pwrpasol o derminoleg wyddonol, mewn disgrifiadau ac esboniadau.
332. Mae mwyafrif y myfyrwyr yn medru defnyddio'u dealltwriaeth yn dda wrth ddadansoddi problemau gwyddonol.
333. Mewn gwaith ymarferol, mae mwyafrif y myfyrwyr yn dangos dealltwriaeth dda o'r gwaith ac yn gweithio'n hyderus, diogel a systematig.

### **Diffygion**

334. Mae lleiafrif o'r myfyrwyr yn ansicr o beth o'r gwaith blaenorol, ac yn cael peth anhawster wrth ddatrys rhai problemau gwyddonol.

### **Hanes**

**Cyfnod Allweddol 3: Gradd 2: Nodweddion da a dim diffygion pwysig**  
**Cyfnod Allweddol 4: Gradd 3: Nodweddion da yn gorbwyso diffygion**  
**Chweched Dosbarth: Gradd 3: Nodweddion da yn gorbwyso diffygion**

335. Mae cynnydd gweladwy yn safonau'r adran ers yr arolygiad diwethaf. Mae canlyniadau arholiadau TGAU yn y ddwy flynedd diwethaf wedi bod yn is na'r cyfartaleddau cenedlaethol ar gyfer llwyddiant ar raddau A\*-C ac A\*/A.
336. Gan mai niferoedd bach sy'n sefyll arholiadau Safon Uwch yn ddiweddar, nid yw cymhariaeth gydag ysgolion ar draws Cymru yn ystyrion. Mae data gwerth ychwanegol fodd bynnag, yn dangos bod canlyniadau yn is na chanlyniadau disgyblion o allu tebyg ar draws Cymru.

### **CA3**

#### **Nodweddion da**

337. Mae'r disgyblion yn dangos ymwybyddiaeth dda iawn o gronoleg. Maent yn rhoi digwyddiadau hanesyddol ar raddfa amser hanesyddol cywir ac maent yn deall pwysigrwydd cronoleg mewn hanes.
338. Mae gan y disgyblion ar draws y cyfnod allweddol wybodaeth a dealltwriaeth gadarn o'r cyfnod a astudir. Maent yn gallu dwyn i gof wybodaeth flaenorol. Mae nifer yn gallu gwneud cysylltiadau rhwng y prif ddigwyddiadau a'r datblygiadau a astudir, ac yn medru asesu eu pwysigrwydd fel y gwelwyd yn y gwaith ar Harri'r VIII a'r mynachlogydd.
339. Mae disgyblion yn ymwybodol o bwysigrwydd tystiolaeth hanesyddol. Maent yn gallu ymchwilio, arfarnu a gwerthuso ffynonellau hanesyddol yn foddhaol.
340. Maent yn datblygu ymwybyddiaeth o ddibynadwyedd tystiolaeth.
341. Mae'r disgyblion yn gwerthfawrogi fod astudio ffynonellau yn medru arwain at amryw o ddehongliadau o'r gorffennol fel yr amlygwyd yn y gwaith ar Harri'r VII, a bywyd y chwarelwyr.
342. Maent yn deall na fyddai pobl yn y gorffennol yn edrych ar ddigwyddiadau yn eu cyfnod hwy fel rydym ni yn eu dehongli heddiw, fel y gwelwyd yn y gwaith ar Harri'r VII a Harri'r VIII.
343. Mae disgyblion AAA yn gwneud cynnydd da yn unol â'u gallu.

344. Mae disgyblion yn cynhyrchu gwaith ysgrifenedig o safon yn unol â'u gallu mewn amrywiaeth o arddulliau, er enghraifft mapiau meddwl, gwaith empathig ac ysgrifennu estynedig. Mae safon cyflwyno gwaith ysgrifenedig ar draws yr ystod gallu yn dda.

### **Diffygion**

345. Nid oes diffygion pwysig.

### **CA4**

#### **Nodweddion da**

346. Mae'r disgyblion yn arddangos gwybodaeth dda iawn o'r testunau a astudir a gallant ddwyn i gof a gwneud defnydd effeithiol iawn o wybodaeth flaenorol fel yr amlygwyd yn y wers ar yr Almaen yn y tridegau.

347. Mae gan ddisgyblion afael gadarn ar gronoleg a therminoleg hanesyddol.

348. Maent yn gwerthfawrogi bod gan ddigwyddiadau mewn hanes achosion tymor byr a thymor hir a bod effeithiau hefyd yn gallu bod yn rhai tymor byr a thymor hir.

349. Mae'r disgyblion yn gallu archwilio ffynonellau hanesyddol gan ddewis a dethol tystiolaeth angenrheidiol, a thrafod dibynadwyedd y dystiolaeth. Maent hefyd yn gallu gosod digwyddiadau yn nhrefn blaenoriaeth.

350. Mae disgyblion yn cynhyrchu ystod o weithgareddau ysgrifenedig da yn eu llyfrau.

### **Diffygion**

351. Nid yw'r disgyblion yn ymdrin â thasgau hanesyddol penodol mewn modd aeddfed, nac yn sicrhau bod holl ofynion y gwahanol dasgau wedi'u cwblhau fel eu bod yn cyrraedd eu llawn botensial.

### **Chweched dosbarth**

#### **Nodweddion da**

352. Mae gan y myfyrwyr wybodaeth bynciol dda, a dealltwriaeth o brif ddigwyddiadau eu testun. Gallant gymhwyso'r wybodaeth yn dda i ateb gofynion tasg benodol gan ddefnyddio eu dealltwriaeth i dafoli dadleuon a threfnu gwybodaeth hanesyddol.

353. Maent yn medru dadansoddi a gwerthuso ystod o ddehongliadau hanesyddol, fel y gwelwyd yn y gwaith ar y cynllwynion yn erbyn Elisabeth y 1af.

354. Mae eu gwaith ysgrifenedig yn dangos bod y myfyrwyr yn gallu adeiladu dadleuon hanesyddol cadarn a chyrraedd barn gytbwys.

355. Dengys eu gwaith ysgrifenedig eu bod yn gallu defnyddio tystiolaeth hanesyddol a dehongliadau i gyrraedd barn gytbwys.

### **Diffygion**

356. Mae gwybodaeth a dealltwriaeth myfyrwyr o waith haneswyr safonol yn gyfyng.

357. Nid yw'r myfyrwyr yn ymdrin â thasgau hanesyddol penodol mewn modd aeddfed ac nid yw holl ofynion y gwahanol dasgau wedi'u meistrolï fel eu bod yn cyrraedd eu llawn botensial.



## Dylunio a thechnoleg

**Cyfnod Allweddol 3: Gradd 2: Nodweddion da a dim diffygion pwysig**

**Cyfnod Allweddol 4: Gradd 1: Da gyda nodweddion rhagorol**

**Chweched Dosbarth: Gradd 2: Nodweddion da a dim diffygion pwysig**

358. Mae canlyniadau arholiadau TGAU yn y tair blynedd diwethaf wedi bod yn uwch na'r cyfartaleddau lleol a chenedlaethol ar gyfer graddau A\*-C. Roedd y canran a enillodd raddau A\*-C mewn cynnyrch graffeg yn arwyddocaol uwch na'r cyfartaledd ar gyfer y sir a Chymru.
359. Yn gyffredinol, mae canlyniadau yn adlewyrchu cynnydd a chyflawniad da ar gyfer y mwyafrif o ddisgyblion a chynnydd a chyflawniad rhagorol i'r rhai sydd yn astudio cynnyrch graffeg.
360. Roedd canlyniadau lefel Uwch yn y tair blynedd diwethaf yn is na'r cyfartaleddau cenedlaethol ar gyfer graddau A-C. Roedd y canlyniadau ar gyfer 2009, sydd heb eu cadarnhau, yn unol â'r rhai ar gyfer y sir a Chymru. Fodd bynnag, mae'r nifer o fyfyrwyr sydd yn sefyll yr arholiadau yn rhy fychan i wneud unrhyw gymariaethau ystyrlon gyda'r cyfartaleddau cenedlaethol. Mae'r canlyniadau yn gyffredinol yn adlewyrchu cynnydd a chyflawniad da i'r myfyrwyr hyn.

### CA4

#### Nodweddion rhagorol

361. Mae'r safonau a gyflawnir gan bron yr holl ddisgyblion mewn graffeg yn rhagorol. Mae safonau cyfredol yn adlewyrchu'r canlyniadau TGAU rhagorol diweddar.
362. Mewn graffeg, mae bron yr holl ddisgyblion yn cyfleu eu syniadau dylunio gan ddefnyddio medrau cyfathrebu graffeg rhagorol. Gwnânt ddefnydd rhagorol o feddalwedd cynllunio drwy gymorth cyfrifiadur (CAD) i gynhyrchu canlyniadau o safon broffesiynol.
363. Dengys y rhan fwyaf o ddisgyblion fedrau rhagorol wrth raglennu sglodyn micro rheoli i gynhyrchu a dyblygu patrymau golau sydd yn newid yn y prosiect goleuo retro mewn cynnyrch graffeg.

### CA3

#### Nodweddion da

364. Gwna'r rhan fwyaf o ddisgyblion gynnydd da yn eu gwybodaeth a'u dealltwriaeth o broses ac egwyddorion dylunio.
365. Mae bron yr holl ddisgyblion yn creu cynlluniau dylunio arloesol a llawn dychymyg, yn enwedig yn eu prosiect pítsa yn gynnar yn B7 a'r prosiectau fframiau darlun yn B8. Defnyddiant TGCh yn dda i ymchwilio a chyflwyno eu gwaith.
366. Mewn technoleg bwyd, defnyddia'r rhan fwyaf o ddisgyblion bob un o'r pum synnwyr yn dda wrth ddylunio eu cynnyrch bwyd. Maent yn medru egluro pwrpas deunydd bwyd mewn cynnyrch yn dda gan ddefnyddio termau ffisegol, synhwyraidd a maethol yn effeithiol yn eu disgrifiadau.
367. Mewn tecstilau, defnyddia'r rhan fwyaf o ddisgyblion lefel dda o derminoleg dechnegol gywir wrth ddisgrifio'r hyn maent yn ei wneud. Dangosant gynnydd

da yn eu medrau dylunio a gwneud, gan gynhyrchu deilliannau lliwgar a llawn dychymyg mewn ystod o gynnyrch tecstil.

368. Mae disgyblion sydd ag AAA yn cynhyrchu gwaith dylunio da ac yn cyflawni i'w potensial.

### **Diffygion**

369. Mae gan ychydig o ddisgyblion fedrau cyflwyno gwan sydd yn difrio ansawdd y gwaith dylunio yn eu ffolderi dylunio.

370. Nid yw ychydig iawn o ddisgyblion bob amser yn defnyddio'r derminoleg dechnegol gywir wrth ddisgrifio eu gwaith.

### **CA4**

#### **Nodweddion da**

371. Mae'r rhan fwyaf o ddisgyblion yn gwneud gwaith ymchwiliol da ac yn defnyddio amrywiaeth o ffynonellau i gasglu gwybodaeth sydd yn berthynol i'w tasg dylunio. Yn y ffolios dylunio gorau, mae disgyblion yn cynhyrchu lluniadau dylunio da ac yn anodi eu gwaith yn dda.

372. Mewn graffeg, mae bron yr holl ddisgyblion yn cynllunio'u gwaith yn dda ac yn defnyddio medrau cyfathrebu graffigol da i gyflwyno eu gwaith.

373. Mewn deunyddiau gwrthiannol, defnyddia'r rhan fwyaf o ddisgyblion gyfrifiaduron a chyfarpar CAD/gweithgynhyrchu drwy gymorth cyfrifiadur (CAM) yn effeithiol. Mae cynnyrch gorffenedig wedi ei grefftio'n dda ac yn cyfuno ystod o ddeunyddiau gan gynnwys cydrannau electronig fel yr enghreifftir yn y prosiect seinyddion.

374. Mae disgyblion sydd ag AAA yn deall y broses dylunio ac yn cymhwyso'r egwyddorion yn dda yn eu dyluniadau. Maent yn cynhyrchu cynnyrch gorffenedig da sydd ar brydiau cystal â rhai eu cyfoedion mwy galluog.

### **Diffygion**

375. I'r rhan fwyaf o ddisgyblion, caiff gwaith ymarferol ei gyfyngu i fedrau a phrosesau traddodiadol a CAM sylfaenol. Ychydig o dystiolaeth sydd o unrhyw ystyriaeth o'r defnydd o gyfarpar mwy soffistigedig megis technoleg laser wrth gynhyrchu eu prosiectau.

376. Nid yw ychydig iawn o ddisgyblion yn cysylltu eu harfarniadau yn ôl yn ddigon trylwyr i'r manylion dylunio gwreiddiol.

### **Chweched dosbarth**

#### **Nodweddion da**

377. Mae gan bron yr holl fyfyrwyr ddealltwriaeth dda o egwyddorion dylunio. Maent yn medru cynhyrchu dyluniadau gwreiddiol, creadigol a phriodol. Defnyddia myfyrwyr ystod eang o dechnegau a deunyddiau yn dda i gofnodi a chyflwyno gwaith dylunio.

378. Gwna'r rhan fwyaf o fyfyrwyr ddefnydd da, amrywiol ac effeithiol o TGCh, gan gynnwys CAD, i ymchwilio, cyflwyno a datblygu eu gwaith dylunio. Caiff cynnyrch sydd yn bodoli eisoes ei ddadansoddi'n fanwl iawn a'i ddefnyddio'n dda i lunio eu syniadau eu hunain.

379. Mae medrau dylunio llawrydd, lluniadu technegol ac anodi'r myfyrwyr yn dda. Mae eu defnydd o liw a byrddau delwedd yn dda iawn. Mae dadansoddi morffolegol, gofynion ergonomig a gwaith modelu wrth wraidd yr holl waith.

### **Diffygion**

380. Medr lluniadu datblygiadol cyflym rhai myfyrwyr yw'r maes gwannaf o'u gwaith dylunio. Mae nifer fechan yn ansicr o faterion dylunio wrth ystyried technegau peirianeg cildroi.

381. Caiff gwaith ymarferol myfyrwyr ei gyfyngu i fedrau a phrosesau traddodiadol a CAM sylfaenol. Ychydig o dystiolaeth sydd o unrhyw ystyriaeth o'r defnydd o gyfarpar mwy soffistigedig megis technoleg laser wrth gynhyrchu eu prosiectau.

### **Technoleg gwybodaeth**

**Cyfnod allweddol 3: Gradd 1: Da gyda nodweddion rhagorol**

**Cyfnod allweddol 4: Gradd 1: Da gyda nodweddion rhagorol**

**Chweched dosbarth: Gradd 2: Nodweddion da a dim diffygion pwysig**

382. Mae canlyniadau TGAU dros y pedair blynedd diwethaf yn gyson uwch na'r rhai cenedlaethol ac yn cynrychioli cyflawniad da iawn wrth eu cymharu ag ysgolion tebyg.

383. Yn 2009, dim ond dau fyfyrwr safodd yr arholiad Safon Uwch felly nid yw cymhariaeth â chanlyniadau mewn ysgolion eraill yng Nghymru'n ystyrlon. Yn y tair blynedd o 2006 i 2008 roedd y graddau A-C yn gyson uwch na'r rhai cenedlaethol.

### **CA3 a CA4**

#### **Nodweddion rhagorol**

384. Mae'r disgyblion yn creu gwaith o safon uchel drwy ddefnyddio amrywiaeth o feddalwedd yn effeithiol iawn gyda hyder a gan ddangos ymwybyddiaeth glir o'r gynulleidfa a'r diben.

385. Cyflawnir safonau da iawn, gydag enghreifftiau niferus o waith rhagorol, yn yr elfennau cyfathrebu gwybodaeth, trin data a modelu. Gall y disgyblion greu cyflwyniadau drwy ddefnyddio meddalwedd prosesu geiriau, bwrdd cyhoeddi, taenlenni, bas-data a graffeg cyflwyno, yn ogystal â defnyddio adnoddau pwrpasol o'r Rhyngryd.

386. Mae'r disgyblion yn CA3 yn dangos dealltwriaeth dda iawn o gysyniadau sylfaenol y pwnc. Maent yn adnabod ac yn egluro rhinweddau penodol yr amrywiol becynnau meddalwedd yn dda iawn.

387. Mae safon y gwaith cwrs yn CA4 yn rhagorol. Mae disgyblion o bob gallu yn cynllunio, yn dylunio datrysiad yn rhesymegol ac yn dewis meddalwedd addas ar gyfer y dasg.

#### **Nodweddion da**

388. Bron yn ddiethriad, mae disgyblion yn gallu dod o hyd i wybodaeth a ffeiliau o amrywiaeth o ffynonellau heb gymorth eu hathrawon. Mae hyn yn caniatáu i wersi lifo'n effeithiol ac i fwyafrif y disgyblion gyflawni gwaith o safon uchel.

389. Mae sgiliau cyfrifiadurol ymarferol mwyafrif helaeth y disgyblion yn dda ac yn aml yn dda iawn.

390. Mae'r disgyblion yn elwa o adborth cyson, prydlon ac adeiladol i godi safon eu gwaith.

**Diffygion**

391. Nid oes diffygion pwysig.

**Chweched dosbarth**

**Nodweddion da**

392. Mae safon y gwaith cwrs yn ffeiliau'r myfyrwyr yn dda iawn gyda rhai yn rhagorol.

393. Dengys llawer o fyfyrwyr lefel rhagorol o sgiliau ymarferol gan gynnwys adeiladu a defnyddio is-weithrediadau yn "*visual basic*" pan fo angen.

394. Wrth gynllunio steil tŷ ar gyfer y portffolio, dengys mwyafrif y myfyrwyr sgiliau creadigol uchel gan ddefnyddio amrywiaeth o dechnegau prosesu geiriau a bwrdd cyhoeddi.

395. Mae'r myfyrwyr i gyd yn cynllunio ac yn dylunio datrysiad yn rhesymegol ac yn dewis meddalwedd addas ar gyfer y dasg.

396. Mae'r myfyrwyr yn elwa o adborth cyson, prydlon ac adeiladol i godi safon eu gwaith.

**Diffygion**

397. Nid oes diffygion pwysig.

## **Ymateb yr ysgol i'r arolygiad**

Mae staff a Llywodraethwyr Ysgol Dyffryn Nantlle yn falch iawn fod adroddiad yr arolygwyr yn nodi bod safonau'r addysgu yn dda yma a bod y cwricwlwm yn ateb gofynion y disgyblion yn dda iawn.

Mae canfyddiadau'r tîm arolygu yn cyfateb yn agos iawn i adroddiad hunan arfarnu'r ysgol ac mae pedwar o'r pump o'r argymhellion, eisoes wedi'u hadnabod yn y Cynllun Datblygu Ysgol. Bydd yr ysgol yn llunio Cynllun Gweithredu i ymateb i'r materion hyn.

Balch ydym o'r gydnabyddiaeth sydd yn yr adroddiad o safonau addysgu da ein hathrawon, ymddygiad da ein disgyblion a chyfraniad gwerthfawr y cymorthyddion dosbarth a'r staff ategol tuag at waith yr ysgol. Mae hefyd gydnabod bod cysylltiadau da iawn yn bodoli gydag ysgolion cynradd y dalgylch a sefydliadau eraill sydd mewn partneriaeth â'r ysgol.

Dymuna'r ysgol ddiolch i'r tîm arolygu am eu proffesiynoldeb yn ystod wythnos yr arolygiad ac am y trafodaethau adeiladol a gafwyd yn sgîl yr arolygiad. Mae'r adroddiad hwn yn sail gadarn i'r ysgol i adeiladu ar ei chryfderau ac i godi safonau ymhellach.

Byddwn, fel ysgol, yn parhau i ymgyrchu i sicrhau'r safonau uchaf bosib ar gyfer ein disgyblion a chymuned Dyffryn Nantlle i'r dyfodol.

## Atodiad 1

### Gwybodaeth sylfaenol am yr ysgol

Enw'r ysgol	Ysgol Dyffryn Nantlle
Math o ysgol	Cyfun, cymunedol, naturiol ddwyieithog
Ystod oedran y disgyblion	11-18
Cyfeiriad yr ysgol	Ffordd y Brenin Penygroes Caernarfon Gwynedd
Cod post	LL54 6AA
Rhif ffôn	01286 880345

Pennaeth	Mr Richard Emyr Hughes
Dyddiad penodi	Medi 2007
Cadeirydd y llywodraethwyr	Mr Glyn Owen
Arolygydd cofrestredig	Dr Neil Trevor Jones
Dyddiadau'r arolygiad	19-22 Hydref, 2009

## Atodiad 2

### Data a dangosyddion ysgol

Grŵp blwyddyn	B7	B8	B9	B10	B11	B12	B13	Cyfanswm
Nifer y disgyblion	72	88	95	90	98	33	31	507

Cyfanswm nifer yr athrawon			
	Amser llawn	Rhan-amser	Cywerth ag amser llawn (call)
Nifer yr athrawon	32	4	34.4

Gwybodaeth staffio	
Cymhareb disgybl: athro (call) (ac eithrio dosbarthiadau meithrin ac arbennig)	15 :1
Cymhareb disgybl: oedolyn (call) mewn dosbarthiadau arbennig	-
Cyfartaledd maint grŵp addysgu	19.4
Cymhareb cyswllt gyffredinol (canran)	79.7%

Canran presenoldeb ar gyfer y tri thymor cyflawn cyn yr arolygiad								
	B7	B8	B9	B10	B11	B12	B13	Ysgol gyfan
Tymor 1	94.3	91.6	91.2	92.2	89.3	95.2	87.5	91.8
Tymor 2	92.5	89.5	89.0	89.1	83.7	86.9	73.2	87.9
Tymor 3	89.4	87.9	85.0	82.7	89.1	91.1	88.4	87.1

Canran y disgyblion sydd â hawl i gael prydau ysgol am ddim	10%
Nifer y disgyblion a gafodd eu gwahardd yn ystod y 12 mis cyn yr arolygiad	34 dros dro 0 parhaol 0 o leiafrifoedd ethnig

## Atodiad 3

Mae'r adroddiad hwn yn defnyddio data 2009 ar gyfer gwybodaeth gymharol yr AALI a Chymru

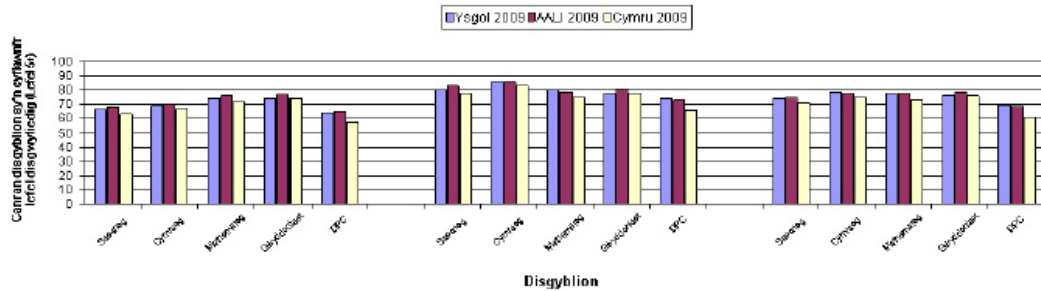
Ysgol Dyffryn Nantlle  
Gwynedd

Rhif yr AALI/Ysgol:661/4007

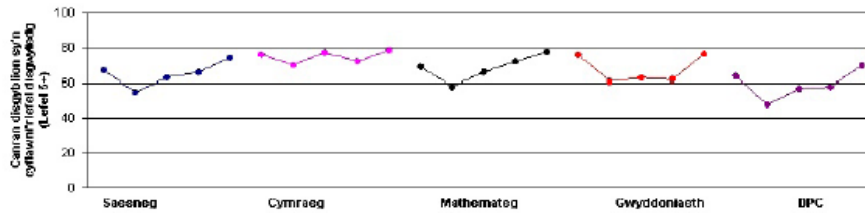
### Gwybodaeth gymharol yr ysgol: Asesiadau'r Cwricwlwm Cenedlaethol 2009 gyda meincnodi Cyfnod Allweddol 3

Canran y bechgyn, merched a disgyblion sy'n cyflawni'r lefel disgwyliedig o leiaf (Lefel 5+):

	Bechgyn			Merched			Disgyblion		
	Ysgol 2009	AALI 2009	Cymru 2009	Ysgol 2009	AALI 2009	Cymru 2009	Ysgol 2009	AALI 2009	Cymru 2009
Saesneg	67	68	63	80	83	78	74	75	71
Cymraeg	69	70	67	86	86	83	79	78	75
Mathemateg	74	76	72	80	79	75	78	78	73
Gwyddoniaeth	74	77	74	78	81	78	76	79	76
DPC	64	65	57	74	73	66	70	69	61



### Perfformiad yr ysgol dros amser (2005 - 2009)



### Gwybodaeth gyd-destunol

Wedi'i meinodi yn erbyn ysgol â chanran debyg o ddisgyblion sy'n gymwys i gael Prydau Ysgol am Ddim  
Nodwyd canlyniadau'r ysgol yn y blychau llwyd. Mae penawdau'r colofnau yn cyfeirio at:

Chwarter 1 Mae'r ysgol ymhlith y 25% uchaf  
Chwarter 2 Mae'r ysgol ymhlith y 50% uchaf ond nid y 25% uchaf  
Chwarter 3 Mae'r ysgol ymhlith y 50% isaf ond nid y 25% isaf  
Chwarter 4 Mae'r ysgol ymhlith y 25% isaf

Grŵp Prydau Ysgol am Ddim  
10% neu fwy a hyd at 15% yn gymwys i gael Pryd Ysgol am Ddim

	Chwarter 4	Ffin Chwarter Isaf	Chwarter 3	Ffin Canolrif	Chwarter 2	Ffin Chwarter Uchaf	Chwarter 1
Saesneg		70		74		79	
Cymraeg		67		77	79		81
Mathemateg		73		78			81
Gwyddoniaeth		75	76	80			82
DPC		60		66	70		71

#### Nodiadau:

- Mae'r ffigurau ar gyfer Cymraeg yn cyfeirio at gyrhaeddiad Cymraeg iaith gyntaf yn unig
- DPC = Dangosydd Pynciau Craidd. I siochrau DPC, mae'n rhaid i ddisgybl gyflawni o leiaf lefel 5 disgwyliedig mewn Mathemateg a Gwyddoniaeth a naill ai Cymraeg neu Saesneg iaith gyntaf
- Os nad oedd unrhyw ddisgyblion yn gymwys i'w hasesu mewn pwnc ar gyfer bliwyddyn benodol bydd y graff yn terfynu a dangos bwch ar gyfer y flwyddyn honno.

Adroddiad gan Neil Trevor Jones  
Ysgol Dyffryn Nantlle, 19/10/09

Mae'r adroddiad hwn yn defnyddio data 2009 ar gyfer gwybodaeth gymharol yr AALI a Chymru

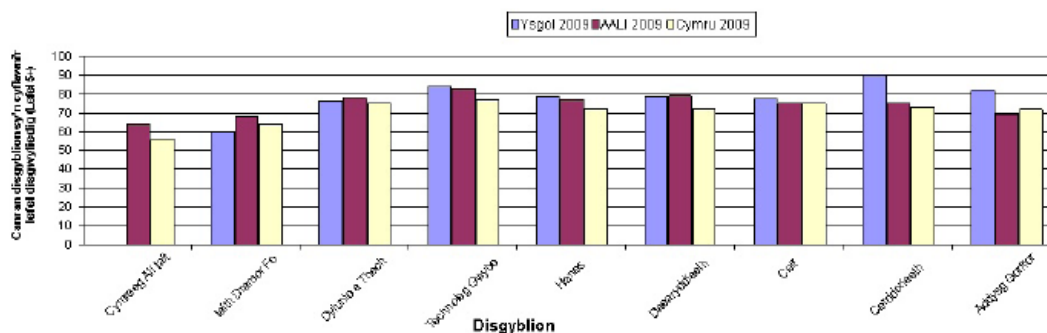
Ysgol Dyffryn Nantlle  
Gwynedd

Rhif yr AALI/Ysgol:661/4007

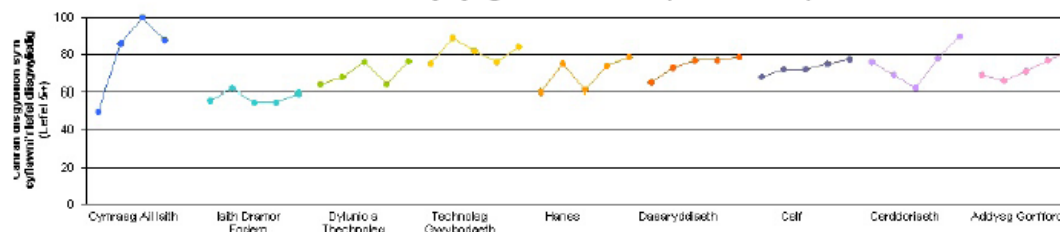
**Gwybodaeth gymharol yr ysgol: Asesiadau'r Cwricwlwm Cenedlaethol 2009 gyda meincnodi  
Cyfnod Allweddol 3**

Canran disgyblion sy'n cyflawni'r lefel disgwylidig (Lefel 5+)

	Bechgyn			Merched			Disgyblion		
	Ysgol 2009	AALI 2009	Cymru 2009	Ysgol 2009	AALI 2009	Cymru 2009	Ysgol 2009	AALI 2009	Cymru 2009
Cymraeg Ail Iaith	.	62	46	.	67	66	.	64	56
Iaith Dramor Fodern	46	59	55	70	77	73	60	68	64
Dylunio a Thechnoleg	67	70	68	84	86	83	76	78	75
Technoleg Gwybodaeth	69	76	72	96	89	83	84	83	77
Hanes	64	70	66	90	83	78	79	77	72
Daearyddiaeth	64	73	67	90	85	77	79	79	72
Celf	67	65	66	86	85	85	78	75	75
Cerddoriaeth	87	68	66	92	83	81	90	75	73
Addysg Gorfforol	95	89	72	72	69	72	82	69	72



**Perfformiad yr ysgol dros amser (2005 - 2009)**



**Gwybodaeth gyd-destunol**

Wedi'i meincnodi yn erbyn ysgol â chanran debyg o ddisgyblion sy'n gymwys i gael Prydau Ysgol am Ddim  
Nodwyd canlyniadau'r ysgol yn y blychau llwyd. Mae penawdau'r colofnau yn cyfeirio at:

Chwartzel 1	Mae'r ysgol ymhlith y 25% uchaf	Grŵp Prydau Ysgol am Ddim <b>10% neu fwy a hyd at 15% yn gymwys i gael Pryd Ysgol am Ddim</b>
Chwartzel 2	Mae'r ysgol ymhlith y 50% uchaf ond nid y 25% uchaf	
Chwartzel 3	Mae'r ysgol ymhlith y 50% isaf ond nid y 25% isaf	
Chwartzel 4	Mae'r ysgol ymhlith y 25% isaf	

	Chwartzel 4	Ffin Chwartzel Isaf	Chwartzel 3	Ffin Canolrif	Chwartzel 2	Ffin Chwartzel Uchaf	Chwartzel 1
Cymraeg Ail Iaith		50		61		71	
Iaith Dramor Fodern	60	61		68		75	
Dylunio a Thechnoleg		73	76	80		85	
Technoleg Gwybodaeth		78		83	84	86	
Hanes		72		76	78	80	
Daearyddiaeth		74		79		83	
Celf		76	78	83		89	
Cerddoriaeth		72		76		83	90
Addysg Gorfforol		68		76		82	

**Nodiadau:**

1. Os nad oedd unrhyw ddisgyblion yn gymwys i'w hasesu mewn pwnc ar gyfer blwyddyn benodol bydd y graff yn terfynu a dangos bwich ar gyfer y flwyddyn honno.



**Disgyblion 15 oed**

**Nifer y disgyblion 15 oed a oedd ar y gofrestr yn Ionawr 2008: 112**

**Canran y disgyblion 15 oed a:**

	gofrestrodd am o leiaf un cymhwyster	enillodd drothwy Lefel 1	enillodd drothwy Lefel 2	enillodd drothwy Lefel 2 gan gynnwys TGAU mewn Saesneg neu Gymraeg Iaith Gyntaf a Mathemateg	Dangosydd Pynciau Craidd (2)	Sgôr bwyntiau gyfartalog eang am bob disgybl
Ysgol 2007/08	100	89	52	39	40	352
Ardal AALI 2007/08	99	89	62	51	50	375
Cymru 2007/08	98	87	58	46	44	356
Ysgol 06/07/08	..	..	..	..	16	350
Ysgol 05/06/07	..	..	..	..	35	356

**Nifer y bechgyn 15 oed a oedd ar y gofrestr yn Ionawr 2008: 56**

**Canran y bechgyn 15 oed a:**

	gofrestrodd am o leiaf un cymhwyster	enillodd drothwy Lefel 1	enillodd drothwy Lefel 2	enillodd drothwy Lefel 2 gan gynnwys TGAU mewn Saesneg neu Gymraeg Iaith Gyntaf a Mathemateg	Dangosydd Pynciau Craidd (2)	Sgor bwyntiau gyfartalog eang am bob disgybl
Ysgol 2007/08	100	84	48	38	38	320
Ardal AALI 2007/08	99	86	57	47	47	348
Cymru 2007/08	98	84	53	42	41	334
Ysgol 06/07/08	..	..	..	..	15	315
Ysgol 05/06/07	..	..	..	..	27	325

**Nifer y merched 15 oed a oedd ar y gofrestr yn Ionawr 2008: 56**

**Canran y merched 15 oed a:**

	gofrestrodd am o leiaf un cymhwyster	enillodd drothwy Lefel 1	enillodd drothwy Lefel 2	enillodd drothwy Lefel 2 gan gynnwys TGAU mewn Saesneg neu Gymraeg Iaith Gyntaf a Mathemateg	Dangosydd Pynciau Craidd (2)	Sgor bwyntiau gyfartalog eang am bob disgybl
Ysgol 2007/08	100	95	55	41	43	383
Ardal AALI 2007/08	100	93	68	55	53	405
Cymru 2007/08	99	90	63	50	48	379
Ysgol 06/07/08	..	..	..	..	16	383
Ysgol 05/06/07	..	..	..	..	43	386

- (1) Ceir manylion ar gyfer cymwysterau, sgôr pwyntiau a chyfraniad tuag at y trothwy yn y [Nodiadau cyfarwyddyd SSSP <http://new.wales.gov.uk/topics/statistics/about/data-collection/schools/?lang=en%3e>](http://new.wales.gov.uk/topics/statistics/about/data-collection/schools/?lang=en%3e)
- (2) Mae manylion ynglŷn â pha feysydd llafur sydd ym mhob pwnc ar gael yn y nodiadau cyfarwyddyd. Ar gyfer yr SSSP dros dro, dim ond canlyniadau TGAU sydd wedi cael eu cynnwys. Bydd ystod fwy eang o gymwysterau yn cael eu cynnwys yn yr SSSP terfynol.
- .. Data ddim ar gael.

**Disgyblion 15 oed**

	Canran y disgyblion 15 oed a:		Canran y bechgyn 15 oed a:		Canran y merched 15 oed a:	
	enillodd un CLM (2) neu ragor yn unig	yn gadael addysg amser-llawn heb unrhyw gymhwyster (3)	enillodd un CLM (2) neu ragor yn unig	yn gadael addysg amser-llawn heb unrhyw gymhwyster (3)	enillodd un CLM (2) neu ragor yn unig	yn gadael addysg amser-llawn heb unrhyw gymhwyster (3)
Ysgol 2007/08	2.7	0	3.6	0	1.8	0
Ardal AALI 2007/08	1.7	0.7	2.5	0.8	1	0.6
Cymru 2007/08	2.6	1.5	3.4	1.9	1.7	1.2
Ysgol 06/07/08	1.8	..	2.9	..	0.7	..
Ysgol 05/06/07	1.6	..	3.3	..	0	..

**Disgyblion 17 oed**

	Nifer y disgyblion 17 oed a oedd ar y gofrestr yn Ionawr 2008: 37		Nifer y bechgyn 17 oed a oedd ar y gofrestr yn Ionawr 2008: 14		Nifer y merched 17 oed a oedd ar y gofrestr yn Ionawr 2008: 23	
	Canran y disgyblion 17 oed a gofrestrodd am gyfaint o ddysgu yn gyfartal i 2 lefel A ac yn ennill y trothwy lefel 3	Sgor bwyntiau gyfartalog eang am bob disgybl 17 oed	Canran y disgyblion 17 oed a gofrestrodd am gyfaint o ddysgu yn gyfartal i 2 lefel A ac yn ennill y trothwy lefel 3	Sgor bwyntiau gyfartalog eang am bob disgybl 17 oed	Canran y disgyblion 17 oed a gofrestrodd am gyfaint o ddysgu yn gyfartal i 2 lefel A ac yn ennill y trothwy lefel 3	Sgor bwyntiau gyfartalog eang am bob disgybl 17 oed
Ysgol 2007/08	91	668	86	616	95	700
Ardal AALI 2007/08	94	705	91	706	96	704
Cymru 2007/08	94	631	93	596	95	659
Ysgol 06/07/08	..	..	..	..	..	..
Ysgol 05/06/07	..	..	..	..	..	..

- (1) Ceir manylion ar gyfer cymwysterau, sgôr pwyntiau a chyfraniad tuag at y trothwy yn y [Nodiadau cyfarwyddyd SSSP](http://new.wales.gov.uk/topics/statistics/about/data-collection/schools/?lang=en%3e) <http://new.wales.gov.uk/topics/statistics/about/data-collection/schools/?lang=en%3e>
- (2) Cymhwyster lefel mynediad
- (3) Yn gyson a diffiniad Dangosydd Perfformiad Cenedlaethol EDU/002
- .. Data ddim ar gael.

**Ysgol Dyffryn Nantlle**  
**Math o Ysgol: Uwchradd**  
**Iaith yr Ysgol: Cyfrwng Cymraeg**  
AALI/Ysgol. 661/4007

Rhif

**Nifer o Unedau AAA/Dosbarthiadau Arbennig: 0**

**Nifer y disgyblion ar y gofrestr ym mlwyddyn 11: 112**

**Canran y disgyblion o oedran ysgol gorfodol a hawl i gael prydau am ddim yn 2007/08: 12.0**

**Canran y disgyblion o oedran ysgol gorfodol a hawl i gael prydau am ddim yn 06/07/08: 13.5**

**Canran y disgyblion o oedran ysgol gorfodol ar y gofrestr AAA: 19.7**

**Canran y disgyblion 15 oed ar y gofrestr AAA: 14.3**

**Lefel o Fagloriaeth Cymru a gynigir:**

	Disgyblion Ôl-16			Disgyblion Llai na 16 oed	
	Lefel Uwch	Lefel Canolradd	Peilot Lefel Sylfaen	Peilot Lefel Canolradd	Peilot Lefel Sylfaen
<b>Cynigir y Fagloriaeth Cymru: Oes</b> Data ddim yn berthnasol Data ddim ar gael	Oes	Nac Oes	Nac Oes	Oes	Oes

## Atodiad 4

### Sail dystiolaeth yr arolygiad

Treuliodd 11 o arolygwyr cyfwerth â 39 o ddiwrnodau arolygu yn yr ysgol, a chyfarfod fel tîm cyn yr arolygiad.

Ymwelodd arolygwyr â:

- 95 o wersi; 81 yn y chwe phwnc a arolygwyd a 14 mewn pynciau eraill;
- cofrestriadau, gwasanaethau a gweithredoedd addoli ar y cyd, ac
- amrywiaeth o weithgareddau allgyrsiol.

Cynhaliodd y tîm arolygu gyfarfodydd gyda:

- staff, llywodraethwyr a rhieni cyn yr arolygiad;
- uwch reolwyr, athrawon, staff cymorth a staff gweinyddol;
- grwpiau o ddisgyblion yn cynrychioli pob grŵp blwyddyn;
- cyngor yr ysgol, a
- chynrychiolwyr sefydliadau sy'n gysylltiedig â'r ysgol.

Ystyriwyd y canlynol gan y tîm hefyd:

- adroddiad hunan arfarnu'r ysgol;
- 76 o ymatebion i'r holiadur i rieni, 5 llythyr gan rieni a 4 sylw ar yr holiaduron;
- dogfennaeth a ddarparwyd gan yr ysgol cyn yr arolygiad ac yn ystod yr arolygiad;
- ystod eang o waith blaenorol a gwaith cyfredol disgyblion, a
- samplau o adroddiadau disgyblion.

Ar ôl yr arolygiad, cynhaliodd y tîm gyfarfodydd gydag adrannau pwnc, uwch reolwyr a llywodraethwyr.

## Atodiad 5

### Cyfansoddiad a chyfrifoldebau'r tîm arolygu

Aelod Tîm	Cyfrifoldebau a chyfraniad i'r Cwestiynau Allweddol
Dr Neil Trevor Jones Arolygwr Cofrestredig	Crynodeb; argymhellion Cyfrifoldeb am gwestiwn allweddol 1 Cyfrifoldeb am gwestiwn allweddol 5
Gwilym Williams	Cyfrifoldeb am gwestiwn allweddol 4
Gwynoro Jones Arolygwr Lleyg	Cyfrannu at gwestiynau allweddol 1, 3, 4 a 7
Manon Siôn	Cyfrifoldeb am gwestiwn allweddol 2 Cymraeg
Glyn Davies	Cyfrifoldeb am gwestiwn allweddol 6 Gwyddoniaeth
Heddwyn Evans	Cyfrannu at gwestiwn allweddol 4
Bethan Whittall	Cyfrifoldeb am gwestiwn allweddol 7 Hanes
Julie Griffiths	Saesneg
Dr David Charles	Technoleg gwybodaeth
Keith Hopkins	Dylunio a thechnoleg
Peredur Francis	Cyfrifoldeb am gwestiwn allweddol 3
Mrs Ann E Jones	Enwebai'r ysgol

Nid oedd asesydd cymheiriaid.

### **Cydnabyddiaeth**

***Hoffai'r tîm arolygu ddiolch i lywodraethwyr, staff disgyblion a myfyrwyr Ysgol Dyffryn Nantlle am eu cydweithrediad yn ystod yr arolygiad.***

**Contractwr:** EPPC-Severn Crossing Cyf  
Swît F2A  
Tŷ Britannic  
Ffordd Britannic  
Llandarsi  
Castell-nedd  
SA10 6JQ